

FONDS
DEDOTATION
QUARTUS
POUR
L'ARCHITECTURE

RAPPORT
D'ACTIVITÉ 2025



© Dimitri Djuric

« En lien avec les valeurs et les engagements du groupe Quartus, ce Fonds de dotation consacré à l'architecture a pour ambition d'encourager et de soutenir la jeune création, d'explorer des sujets prospectifs, de partager une culture architecturale et environnementale auprès de tous les publics. »

FONDS DE DOTATION QUARTUS POUR L'ARCHITECTURE

Emmanuel Launiau, *Président du Fonds de dotation Quartus*

Depuis sa création, le Fonds de dotation Quartus pour l'architecture s'inscrit dans une démarche de transmission, de recherche et de partage afin de contribuer à une culture architecturale ouverte, accessible à tous et attentive aux enjeux environnementaux et sociaux contemporains.

De Paris à Marseille, de Bordeaux à Lyon en passant par Nantes, Grenoble, Saint-Étienne, Lille, Toulouse, Rouen ou encore Oloron Sainte-Marie, il initie et accompagne des actions permettant d'être aux côtés de la jeune création, d'encourager l'expérimentation, de promouvoir les savoir-faire locaux et de convoquer une intelligence collective.

Notre ambition est de rassembler et de sensibiliser aujourd'hui et maintenant mais également de porter des projets de recherche pour favoriser l'émergence de nouvelles manières de penser et de construire la ville. Avec déjà plus de 50 actions en deux ans, le Fonds de dotation Quartus rencontre son public, divers et sans cesse grandissant, et a mobilisé plus de 90 architectes, urbanistes, paysagistes et plus de

40 partenaires et acteurs de la fabrique de la ville à coopérer ensemble.

Construire ensemble une ville qui nous ressemble, habiter la ville et ses transitions, explorer les territoires de ressources et les matériaux vertueux, visiter les architectures iconiques en France, promouvoir l'expérimentation à échelle 1, questionner la fabrique des mondes et ce que peut l'architecture, sont autant de thématiques et d'actions que j'ai souhaité au cœur de la programmation 2025.

Par la création de cette structure d'intérêt général, le groupe Quartus signe un acte militant et s'engage pour défendre l'acte de concevoir et de construire en situation en s'adressant au plus grand nombre. L'écho que nous rencontrons à nos actions est pour nous le meilleur des encouragements et je remercie vivement Julien Pansu et l'ensemble des administrateurs pour leur enthousiasme à faire vivre et prospérer cette programmation.

Vivement le programme 2026!

6 PROGRAMMES D'ACTIONES MENÉS PAR LE FONDS DE DOTATION

Depuis la création
du Fonds de dotation Quartus pour l'architecture :

51
actions menées

15
actions de mécénat

13
territoires concernés

140
ateliers et visites jeune public

21
conférences et débats

+4000
enfants sensibilisés

1
livre publié à l'occasion d'un
programme de recherche inédit

9
actions avec les étudiants

+1.7 M
vues sur instagram en 2025

+5 000
followers sur instagram

01 Programme *Rencontres*

Être un acteur du partage de la connaissance et de la transmission des savoir-faire, convoquer l'intelligence collective pour imaginer ensemble un horizon désirable, questionner la fabrique collective de la ville et de la transition écologique, donner la parole à celles et ceux qui portent des réflexions autour de l'acte d'habiter et de la régénération de la ville.

02 Programme *Étudiants & Jeune création*

S'engager auprès des écoles nationales supérieures d'architecture et de la jeune création pour accompagner les jeunes architectes qui sont plus que jamais au cœur des défis de la ville de demain, soutenir les démarches pour la transition écologique des milieux habités, valoriser l'expérimentation échelle 1, sensibiliser aux ressources et matériaux naturels.

03 Programme *Jeune public*

Sensibiliser les plus jeunes aux enjeux et évolutions de la ville d'aujourd'hui, transmettre une conscience de l'architecture et de ses enjeux environnementaux et sociétaux, inviter les enfants à débattre des pouvoirs de l'architecture et leur permettre de découvrir et comprendre leurs territoires en s'amusant.

04 Programme *Mécénat*

Être aux côtés des institutions et des acteurs engagés pour une ville accueillante, plurielle et durable, soutenir un écosystème d'acteurs au service d'une culture architecturale commune et accessible au plus grand nombre, encourager les projets proposant des nouveaux modes de faire.

05 Programme *Recherche*

Accompagner, soutenir et valoriser la recherche pour décrypter les problématiques actuelles, questionner les pratiques alternatives, offrir des temps de réflexion inédits pour rassembler celles et ceux qui explorent les enjeux de demain mais surtout qui essaient d'anticiper ceux d'après-demain.

06 Programme *Territoires*

Créer des rencontres conjuguant partage des connaissances et réflexions prospectives autour des enjeux contemporains de notre société et la manière dont ils interagissent avec la fabrique d'un territoire spécifique. Associer les acteurs locaux et partager les savoir-faire avec les professionnels et les étudiants en architecture mais aussi transmettre ces savoirs aux plus jeunes, aux habitants et plus généralement à tous les citoyens curieux de mieux comprendre la ville d'aujourd'hui et leur territoire.

+ DE 40 PARTENAIRES ENGAGÉS

Aquitanis
arc en rêve,
centre d'architecture
de Bordeaux
Ardepa, Nantes
Archipel, maison de
l'architecture Rhône-Alpes
Association Eileen Gray—
Étoile de mer—Le Corbusier
Bruit du frigo
Buildings books
Caisse des dépôts
Caryatide
CAUE de la Gironde
CMN Centre des monuments
nationaux
Césure
ENSAP de Bordeaux
ENSA de Grenoble
ENSA de Marseille
ENSA de Nantes
ENSA de Normandie
ENSA Paris-Belleville
ENSA Paris-Malaquais—PSL
ENSA de Saint-Etienne
ENSA de Versailles
Ground Control

La Fab
Fabrique Pola
Fibois Isère et Fibois Sud
Les Grands ateliers
Lafayette Anticipations
L'Architecture d'Aujourd'hui
Libération
Maison de l'architecture
Île-de-France
Maison de l'architecture
Occitanie—Pyrénées
Maison de l'architecture
des Pays de la Loire
Ministère de la Culture
Office national des Forêts
Pavillon de l'Arsenal, centre
d'architecture de Paris
Plan libre
Plateau Urbain
Pli Office
Revue *JTM*
Sammode
tema.archi
Va jouer dehors!
Wao, centre d'architecture et
d'urbanisme de Lille
308, Maison de l'architecture

+ DE 90 CONCEPTEURS, À NOS CÔTÉS

Samira Aît-Mehdi
Hocine Aliouane-Shaw
Yousef Anastas
Guillaume Aubry
Franklin Azzi
Estelle Barriol
Clément Blanchet
Chloé Bodart
Nicolas Bonnenfant
Louise Bouchet
Franck Boutté
François Brugel
Iwona Buczkowska
Fernanda Canales
Antoine Carde
Meriem Chabani
Anna Chavepayre
Julien Chavepayre
Milena Charbit
Julien Choppin
Alexandre Chemetoff
Gilles Clément
Kim Courrèges
Lison Davault
Nicolas Debicki
Gilles Delalex
Sophie Delhay
Nicola Delon
Christopher Dessus
Yvan Detraz
Nicolas Didier
Nicolas Dorval-Bory

Clément Durroselle
Felipe De Ferrari
Susanne Eliasson
Ambra Fabi
Line Fontana
Fabrizio Gallanti
Victor Garriou
Timothée Gauvin
Kersten Geers
Miguel Georgieff
Pablo Georgieff
Éléonore Givry
Sylvanie Grée
Anne-Flore Guinée
Soraya Haffaf
Nissim Haguenaer
Samia Henni
Christophe Hutin
Florian Jomain
Djamel Klouche
Jeannette Kuo
Alexandre Labasse
Benjamin Lafore
Léonard Lassagne
Fanny Légli
Olivier Legrand
Cédric Libert
Maëlle Lucas
Antoine Luginbühl
Jules Mansart
Grichka Martinetti

Sébastien
Martinez-Barat
Simon Moisière
Alexandre Morais
Léa Mosconi
Siegrid Péré-Lahaille
Freek Persyn
Antoine Petit
Marina Poli
Matthieu Poitevin
Hervé Potin
Caroline Poulin
Maryse Quinton
Colin Reynier
Jean Rodet
Aline Rodrigues Lefort
Paul Rolland
Côme Rollin
Alphonse Sarthout
Claire Schorter
Carin Smuts
Ingrid Taillandier
Fanny Tassel
Pier Paolo Tamburelli
Olivier Thomas
Paul Trouillot
Charlotte Truwant
Roberto de Uña
Chloé Valadié
Jean-Benoît Vétillard
Mathieu Volkovitch
Riken Yamamoto



© ensa Nantes

01

PROGRAMME RENCONTRES

Organisées en partenariat avec une institution, une école nationale supérieure d'architecture ou un média, en régions et à Paris, prenant la forme de conférences ou de débats, ces rencontres, ouvertes à toutes et tous, invitent architectes, paysagistes, urbanistes et l'ensemble des acteurs de la fabrique urbaine à partager leurs réflexions sur la ville et l'architecture contemporaine, transmettre leur expérience et savoir-faire et questionner ensemble les enjeux de la transformation des territoires et de la transition écologique.

Après une première saison de conférences autour des enjeux de la régénération de la ville, le Fonds de dotation Quartus a lancé en 2025 le cycle *Habiter la ville et ses transitions* avec le soutien de Sammode et de la revue *L'Architecture d'Aujourd'hui*. Ces rencontres, organisées dans différents lieux partenaires, ont permis à un large public de découvrir le travail de cinq agences d'architecture et leur engagement quotidien pour imaginer et construire l'habitat de demain.

«Être un acteur du partage de la connaissance et de la transmission des savoir-faire, convoquer l'intelligence collective, donner la parole à celles et ceux qui questionnent l'acte d'habiter au regard des enjeux contemporains et des transitions environnementales, économiques et sociales.»

HABITER LA VILLE ET SES TRANSITIONS

Cycle de conférences organisé en partenariat avec *L'Architecture d'Aujourd'hui*, Sammode. Mars–Novembre 2025

Cette deuxième saison de conférences initiée par le Fonds de dotation Quartus invite en 2025 cinq agences d'architecture pour, ensemble, questionner la fabrique du logement et l'acte d'habiter au regard des enjeux contemporains et des transitions environnementales, économiques et sociales. Comment habiter les densités? Quel dialogue le logement post-Covid peut ou doit-il entretenir avec la ville et l'espace public? Comment les transitions environnementales peuvent-elles requestionner le logement de demain et ses nouvelles esthétiques? Matière première de nos villes et de nos vies, comment le logement doit assumer son rôle social, être adapté et accessible à toutes et tous? Comment habiter le partage et le commun? Ouvertes à tous les publics, ces conférences permettent à une large audience de découvrir l'engagement de ces architectes pour imaginer et construire l'habitat de demain.



13 mars 2025

Plan común
Felipe de Ferrari, Kim
Courrèges & Nissim
Haguenauer
Architecture des communs

«En produisant des espaces intermédiaires et des environnements collectifs, le projet architectural peut renforcer la notion de commun et participer à façonner les identités d'un habitat urbain fondé sur notre culture partagée et notre manière de vivre ensemble.»



13 mai 2025

François Brugel
*Habiter, conversation avec
l'existant*

«Il y a sans doute, dans notre pratique une double dimension: une relation intime à la dimension politique du logement, à son histoire sociale, à ses évolutions, à ses difficultés à exister dans notre monde d'une part et une vraie pensée de l'économie de matière par la réhabilitation d'autre part. Le projet tel que nous l'envisageons est toujours un outil de transformation de la ville.»



17 juin 2025

Collectif Encore
Anna Chavepayre
*Pourquoi être normal quand on
peut être heureux?*

«Nous le savons, il faut changer de direction. Viser les étoiles pour atteindre les cimes des arbres. Mais quand avez-vous regardé les étoiles pour la dernière fois? En interrogeant les liens entre écologie et économie, cette conférence tente de relier le beau, le bon, le sens et le commun et de répondre à la question: Pourquoi être normal quand on peut être heureux?»



8 octobre 2025

ITAR architectes
Ingrid Taillandier
Densités habitées

«Densifier, c'est suturer, connecter, perpétuer, étoffer, mais aussi maintenir le vivant et ses habitats. A l'équilibre voire sur le fil entre densité et respiration; entre architecture et nature; entre libertés individuelles et sens du lien social, comment concilier domesticité et désirs urbains et proposer aux habitants un enrichissement de leur quotidien et des usages.»



15 novembre 2025

Sophie Delhay
Commensalités

«Il faut envisager l'habitat comme le principe vertueux et émancipatoire d'une vie domestique et urbaine intimement collective et solidaire. Il est important de mettre en lumière le caractère social, politique, climatique et hédoniste de la pièce de la cuisine et comment cette pièce – souvent réduite à son caractère «technique» ou «humide» – peut être un outil puissant pour transformer la production standardisée de logements.»



Conférence *Architecture des communs*, Plan Común architectes, Maison de l'Architecture Île-de-France







Conférence *Habiter, conversations avec l'existant*, François Brugel, École nationale supérieure d'architecture de Paris-Belleville



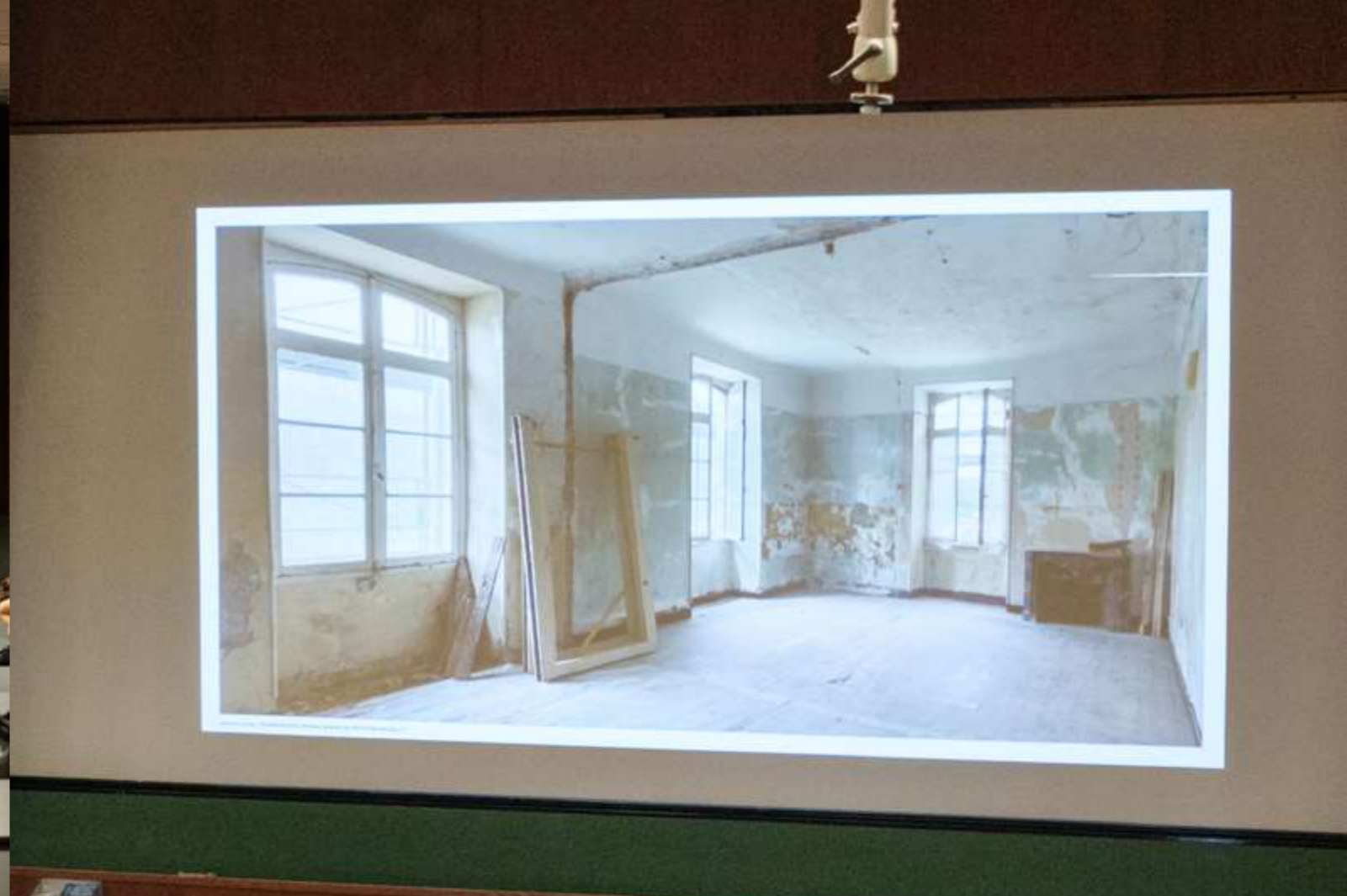


CEEA





Conférence *Pourquoi être normal quand on peut être heureux?*
Collectif encore, Anna Chavepayre, Césure





Conférence *Densités habitées*, Ingrid Taillandier,
École nationale supérieure d'architecture Paris-Malaquais – PSL





Conférence *Commensalités*, Sophie Delhay, Césure







© Antoine Espinasseau

02

PROGRAMME ÉTUDIANTS & JEUNE CRÉATION

Parce que l'avenir de l'architecture et de nos villes est dans les écoles et que les architectes sont plus que jamais au cœur des défis de notre société, le Fonds de dotation Quartus s'associe aux écoles nationales supérieures d'architecture pour accompagner étudiants et jeunes architectes engagés dans des démarches pour la transition écologique, soutenir des projets d'expérimentation et de prototypage à échelle 1, valoriser des explorations prospectives autour de nouveaux matériaux et dispositifs architecturaux.

En 2025, l'opération *Les Expérimentales*, lancée en partenariat avec le ministère de la Culture, continue son tour de France et prend la direction de Saint-Étienne avec la construction du Pavillon Muqarnas et de Rouen avec le lancement de l'atelier *Passé recomposé*. Pour sensibiliser les jeunes architectes aux matériaux géo et bio-sourcés, le Fonds de dotation Quartus a également lancé à l'automne le projet *Territoires de ressources*, qui, en partenariat avec les Grands Ateliers Innovation Architecture, ouvre les portes des lieux d'extraction et de transformation de matériaux vertueux tels que la terre, la pierre, la paille ou le bois.

« S'engager auprès de la jeune génération d'architectes plus que jamais au cœur des défis de la ville de demain, favoriser l'expérimentation échelle 1 autour des enjeux du réemploi, faire découvrir l'influence des architectures et des savoirs des Suds, sensibiliser aux ressources naturelles comme la pierre et le bois. »

Étudiants & jeune création

LES EXPÉRIMENTALES

Une opération menée en partenariat avec le ministère de la Culture pour soutenir l'expérimentation échelle 1 et le prototypage dans les écoles nationales supérieures d'architecture.

Dans le cadre du programme «Étudiants & jeune création», le Fonds de dotation Quartus mène, en partenariat avec le ministère de la Culture, l'opération *Les Expérimentales* pour promouvoir et encourager l'expérimentation et le prototypage au sein des écoles nationales supérieures d'architecture du territoire français. Confronter le dessin à la réalité de l'échelle 1, projeter et tester des assemblages complexes, expérimenter le rapport à la matérialité, questionner in situ des modes constructifs alternatifs, réinvestir des techniques artisanale, cette opération a pour ambition de permettre aux étudiants et jeunes architectes de développer une culture de l'expérimentation et l'envie d'explorer d'autres manières de concevoir et de pratiquer l'architecture.

Après avoir accompagné en 2024 l'atelier *Détailler, formuler, construire* mené par Nicolas Dorval-Bory avec l'École nationale supérieure d'architecture de Versailles, le Fonds de dotation Quartus s'est associé en 2025 à l'École nationale supérieure d'architecture de Saint-Étienne pour soutenir la construction expérimentale du Pavillon Muqarnas conçu par Mériem Chabani puis avec l'École nationale supérieure d'architecture de Normandie pour lancer l'Atelier *Passé Recomposé* imaginé par Julien Choppin et Soraya Haffaf autour des enjeux du réemploi.



Les Expérimentales à Rouen, Saint-Étienne et Versailles en partenariat avec les Écoles nationales supérieures d'architecture de chaque territoire



Étudiants & jeune création

LE PAVILLON MUQARNAS À SAINT-ÉTIENNE

Deuxième étape de l'opération *Les expérimentales* à Saint-Étienne avec le Pavillon Muqarnas en partenariat avec l'École nationale supérieure d'architecture de Saint-Étienne.
Février – Septembre 2025.

Construit dans le cadre de l'opération *Les expérimentales*, le Pavillon Muqarnas, imaginé par les architectes Meriem Chabani et John Edom (New South), l'ingénieur Radhi Ben Hadid, a été installé dans le parc Explora à Saint-Étienne avec les étudiants de l'École nationale supérieure d'architecture de Saint-Étienne.

Ce projet expérimental questionne l'influence des architectures et savoirs des Suds dans le discours architectural contemporain mais explore également les enjeux de la biodiversité et du microbiote. En développant une voûte en céramique à partir du motif muqarnas qui est un motif décoratif commun à de nombreuses variantes de l'architecture islamique traditionnelle, il passe d'élément décoratif à structure inédite. Les aspérités intégrées au motif procurent autant d'habitats pour le vivant à l'image des nids d'hirondelles dans les façades des lieux de culte ottomans.

Les étudiants ont été associés à la conception et au montage du Pavillon Muqarnas (réalisation de la structure en bois, support à la construction définitive et moulages des pièces béton-céramique) durant la «Semaine Buissonnière», une série de workshops qui a donné l'occasion à l'ensemble des étudiants de développer une culture de l'expérimentation et d'explorer d'autres manières de concevoir et pratiquer l'architecture.

Les Expérimentales à Saint-Étienne
par le Fonds de dotation Quartus, en partenariat avec le ministère de la Culture, l'ENSA de Saint-Étienne, la ville de Saint-Étienne, la Graham Foundation et le site Explora.
Pavillon Muqarnas: Meriem Chabani et John Edom, architectes (New South) avec l'ingénieur Radhi Ben Hadid.
Photographies: Jonathan Letoublon





Étudiants & jeune création

ATELIER PASSÉ RECOMPOSÉ À ROUEN

Lancement de la troisième étape de l'opération *Les Expérimentales* à Rouen avec l'atelier *Passé recomposé* en partenariat avec l'École nationale supérieure d'architecture de Normandie.
Septembre 2025 – Mars 2026.

Pour cette troisième édition de l'opération *Les expérimentales*, direction la ville de Rouen pour accompagner le projet *Passé Recomposé*, expérimentation autour des matériaux de réemploi portée par les architectes et enseignants Julien Choppin et Soraya Haffaf et les étudiants de l'École nationale supérieure d'architecture de Normandie.

Au sein du domaine d'études *Expérimentation*, consacré à la fabrique écologique de l'architecture, cet atelier de projet s'adresse aux étudiants en première année de master. Embrassant les impératifs de sobriété qui s'imposent à tout architecte soucieux du respect des limites planétaires, il s'agit d'expérimenter cette nouvelle façon de concevoir où la forme architecturale ne suit plus uniquement la fonction, mais doit suivre aussi la disponibilité matérielle. La conception s'appuie donc sur le cycle de la matière, depuis les chantiers de déconstruction, jusqu'aux lieux de stockage et de reconditionnement entendus comme de nouvelles ressources pour les prescripteurs. Rythmées par un cycle de conférences ouvertes autour des enjeux du réemploi, les expérimentations menées dans le cadre de cet atelier font l'objet d'une exposition début 2026 à la Maison de l'architecture de Normandie.

Les Expérimentales à Rouen

Une initiative par le Fonds de dotation Quartus
en partenariat avec le ministère de la Culture et l'ENSA de Normandie
Atelier *Passé recomposé*: Julien Choppin et Soraya Haffaf
Photographies: .Kit



Étudiants & jeune création

TERRITOIRES DE RESSOURCES

Terre, pierre, bois, paille, sensibiliser les étudiants aux ressources et matériaux naturels de chaque territoire en partenariat avec les Grands Ateliers Innovation Architecture et les lieux de transformation de chaque territoire.

Face aux enjeux climatiques et la nécessaire évolution des systèmes constructifs, s'engager pour le développement de filières de matériaux naturels et plus vertueux comme la terre crue, le bois, la pierre ou encore la paille est un engagement sociétal, environnemental et politique. En partenariat avec les Grands Ateliers Innovation Architecture et les acteurs de chaque filière, le Fonds de dotation Quartus a lancé fin 2025 ce programme à destination des étudiants et des jeunes architectes pour les sensibiliser aux ressources et matériaux naturels. L'ambition est d'ouvrir le plus largement possible les lieux d'extraction et de transformation de ces ressources sur différents territoires en France. Ces visites guidées plongent les étudiants au cœur du processus de transformation, expliquent les caractéristiques techniques de fabrication, les savoir-faire nécessaires pour leur mise en œuvre et permettent de comprendre comment passer d'une matière à un matériau vertueux pour construire.



L'opération *Territoires de ressources*, en partenariat avec les Grands ateliers, ouvre les portes des lieux d'extraction et de transformation des matières naturelles



Étudiants & jeune création

LA PIERRE, LE BOIS À MARSEILLE

Première étape de l'opération *Territoires de ressources* en partenariat avec l'École nationale supérieure d'architecture de Marseille.

Pour la première étape du programme *Territoires de ressources*, le Fonds de dotation Quartus pour l'architecture et les Grands Ateliers se sont associés à l'École nationale supérieure d'architecture de Marseille pour rassembler le vendredi 26 septembre près de 200 étudiants pour une journée de visites et d'échanges autour de deux ressources du territoire: la pierre et le bois. Dans un premier temps, les étudiants ont visité la carrière de pierre calcaire de Fontvieille pour découvrir la ressource « Pierre », les différentes étapes du processus d'extraction, les enjeux et limites de cette ressource, les caractéristiques techniques de cette pierre calcaire assez tendre, facile à extraire mais très résistante à l'écrasement. Dans un second temps, direction la forêt du Parc naturel régional des Alpilles pour découvrir les enjeux de la filière bois guidés par les équipes de Fibois Sud.

Ces visites ont été organisées dans le cadre du programme pédagogique de l'École nationale supérieure d'architecture de Marseille qui pose la question de la « Ressources » et la « Matière » au cœur des enjeux de la licence.

À cette occasion, une conférence a été organisée au sein de l'école avec Timothée Gauvin, architecte et commissaire de l'exposition *Ressources* au Pavillon de l'Arsenal, qui développe actuellement la plate-forme numérique *Material Memory Map* dédiée aux matériaux bioéthiques.

Territoires de ressources à Marseille, Septembre 2025

Explorations thématiques autour des matières *Pierre* et *Bois*
en partenariat avec les Grands Ateliers, l'École nationale supérieure
d'architecture de Marseille, la carrière de Fontvieille, Fibois Sud

Photographies explorations: Antoine Espinasseau

Photographie conférence: Jimmy Benhamou



Territoires de ressources à Marseille en partenariat avec l'ENSA de Marseille et les Grands Ateliers. Visite de la carrière de pierre de Fontvieille







Territoires de ressources à Marseille en partenariat avec l'ENSA de Marseille et les Grands Ateliers. Visite de la Forêt des Alpilles avec Fibois Sud



Conférence «Ressources» par l'architecte Timothée Gauvin
à l'ENSA de Marseille dans le cadre de l'opération *Territoires de ressources*

LE BOIS



Étudiants & jeune création

LE BOIS À GRENOBLE

Deuxième étape de l'opération *Territoires de ressources* en partenariat avec l'École nationale supérieure d'architecture de Grenoble, l'Office nationale des forêts et Fibois Isère.

Pour cette deuxième étape du programme *Territoires de ressources*, initié par le Fonds de dotation Quartus avec les Grands Ateliers, direction l'Isère pour inviter une cinquantaine d'étudiants en master de l'École nationale supérieure d'architecture de Grenoble à découvrir la ressource bois, ses spécificités locales et les différentes étapes de transformation pour passer de l'arbre à un matériau fini pour construire.

Dans le cadre de cette exploration thématique, un échange avec les équipes de l'Office national des forêts et de Fibois Isère a été l'occasion pour les étudiants de prendre connaissance des essences et des produits bois locaux, de comprendre les étapes jusqu'à l'entrée des grumes en scierie et les liens entre les différents acteurs de la filière. Dans un second temps, la visite de la scierie Barthalay à Tréminis a permis de découvrir les savoir-faire et la réalité de la transformation, notamment les étapes de triage, sciage et valorisation des connexes. À cette occasion, une conférence «Ressources» dédiée aux matériaux bioéthiques géo et bio-sourcés dont la ressource bois a été organisée la veille à l'École nationale supérieure d'architecture de Grenoble.

Territoires de ressources à Grenoble, Octobre 2025

Exploration thématique autour de la matière *Bois*
en partenariat avec les Grands Ateliers, l'École nationale supérieure
d'architecture de Grenoble, l'ONF, Fibois Isère et la scierie Barthalay
Photographies: Jonathan Letoublon





Territoires de ressources à Grenoble en partenariat avec l'ENSA de Grenoble, les Grands Ateliers, l'ONF et Fibois Isère. Visite d'une scierie de bois





©Jonathan Letoublon

«Sensibiliser les plus jeunes aux enjeux et évolutions de la ville d'aujourd'hui, transmettre une conscience architecturale, favoriser et permettre le débat autour des enjeux de l'architecture, les inviter à découvrir et comprendre leurs territoires en s'amusant.»

03

PROGRAMME JEUNE PUBLIC

Dans ses missions, le Fonds de dotation Quartus s'engage auprès des plus jeunes avec la volonté de les sensibiliser de manière pédagogique, ludique et concrète aux enjeux de la ville contemporaine, leur donner envie d'architecture et les inviter à découvrir et comprendre leur environnement et leur territoire de vie en s'amusant. Menées toujours en partenariat avec les acteurs de chaque territoire – associations, collectivités et institutions – ces actions permettent aux enfants d'acquérir des clés de lecture et de compréhension de l'architecture contemporaine et de leur environnement.

En 2025, le Fonds de dotation Quartus a lancé, en partenariat avec le centre d'architecture arc-en-rêve, le *Parlement des enfants – Ce que peut l'architecture* à l'occasion de la Biennale d'architecture et du paysage d'Île-de-France. Ce dispositif inédit, première manifestation à l'échelle nationale consacrée à la pédagogie jeune public de l'architecture, s'est déployé ensuite sur cinq territoires avec l'ambition d'inviter les enfants à questionner ce que peut l'architecture mais aussi les sensibiliser à l'importance du débat citoyen. En début d'année, le Fonds de dotation Quartus a également continué l'opération *Les 7 merveilles* qui ouvre les portes de 7 architectures remarquables sur 7 territoires en France.

Jeune public

LES 7 MERVEILLES

Tour de France de 7 architectures remarquables dans 7 territoires en partenariat avec 7 institutions.

Avec cette opération inédite à destination du jeune public, le Fonds de dotation Quartus ouvre les portes de 7 architectures remarquables sur 7 territoires en France. Conçues en partenariat avec les institutions de chaque territoire, ces visites architecturales, à destination de groupes scolaires et centres de loisirs, invitent les plus jeunes à découvrir ces merveilles architecturales et comprendre les enjeux architecturaux de chaque projet au regard de problématiques contemporaines. Chaque visite est l'occasion de faire vivre aux enfants une véritable expérience sensible et spatiale, essentielle pour leur donner envie d'architecture. Les sept merveilles sont sélectionnées avec les acteurs de chaque territoire et dévoilées progressivement.

Lancé en 2024, l'opération *Les 7 merveilles* a permis de faire visiter la Maison de Bordeaux de Rem Koolhaas en partenariat avec le centre d'architecture arc en rêve, la Villa E-1027 conçue par Eileen Gray et Jean Badovici à Roquebrune-Cap-Martin en partenariat avec l'association Eileen Gray-Étoile de Mer- le Corbusier et le Centre des monuments nationaux et enfin la Villa Cavrois réalisée par Robert Mallet-Stevens en partenariat avec le centre d'architecture Wao et le Centre des monuments nationaux. En 2025, le Fonds de dotation Quartus a continué les visites de la Villa Cavrois jusqu'au printemps et programmé les visites suivantes en partenariat avec les acteurs des différents territoires.



Les 7 merveilles à Croix, Villa Cavrois, Robert Mallet-Stevens, en partenariat avec le centre d'architecture Wao et le Centre des Monuments Nationaux



Les 7 merveilles

Opération lancée par le Fonds de dotation Quartus

Étape 03: Automne 2024-Printemps 2025

Villa Cavrois, Robert Mallet-Stevens, Croix

Visites en partenariat avec le centre d'architecture Wao

et le Centre des Monuments nationaux (CMN)

Photographies: Camille Gharbi

Jeune public

LE PARLEMENT DES ENFANTS CE QUE PEUT L'ARCHITECTURE

Ateliers-débats jeune public co-organisés avec arc en rêve, en partenariat avec le ministère de la Culture et six institutions et lieux d'architecture en France, avec le soutien de la Caisse des dépôts. Mai – décembre 2025

Dans le prolongement de l'expérience du Parlement de la recherche qui a réuni au couvent de la Tourette 22 architectes internationaux pour débattre de ce que peut l'architecture en 2024, le Fonds de dotation Quartus pour l'architecture s'est associé au centre d'architecture arc en rêve de Bordeaux pour lancer l'initiative «Le Parlement des enfants».

Ces ateliers pédagogiques, imaginés sous la forme de mini-parlements, sont l'occasion pour les enfants de découvrir l'architecture et de débattre autour de ses grands enjeux, révélés par le Parlement de la recherche. Au sein d'un dispositif scénographique spécifique s'inspirant des configurations et codes habituels des lieux de débats (pupitres, micros, temps de paroles, audience circulaire), ces ateliers-débats, conçus par +Mieux Créations, offrent un contenu pédagogique adapté au jeune public et sont également l'occasion de sensibiliser les enfants à l'importance de l'écoute, de l'échange, du débat et de s'engager pour défendre un point de vue.

Lancé à l'occasion de l'édition 2025 de la Biennale d'architecture et de paysage d'Île-de-France, les premiers ateliers ont été animés par les équipes de la Maison de l'architecture Île-de-France de mai à l'été. À la rentrée scolaire 2025, le Parlement des enfants s'est déployé sur cinq autres territoires en partenariat avec les institutions locales : Bordeaux avec arc en rêve centre d'architecture, Lille avec le centre d'architecture Waao, Toulouse avec la Maison de l'architecture Occitanie-Pyrénées, Lyon avec Archipel – Maison de l'architecture Rhône-Alpes. Ce dispositif pédagogique a également été invité à la Biennale d'architecture Nouvelle Aquitaine «Nous sommes le paysage». Ces mini-parlements ont ainsi mobilisé près de 2500 jeunes scolaires dans six villes françaises.

Le Parlement des enfants – Ce que peut l'architecture

Dispositif pédagogique initié par le Fonds de dotation Quartus avec arc en rêve en partenariat avec le ministère de la Culture, la maison de l'Architecture Île-de-France, la Maison de l'architecture Occitanie-Pyrénées, la Maison de l'architecture Rhône-Alpes Archipel, le centre d'architecture Waao et le soutien du mécénat de la Caisse des Dépôts

Conception: + Mieux Créations

Photographies: Dimitri Djuric, Rodolphe Escher et Jonathan Letoublon





POUVOIR D'ANTICIPATION
L'ARCHITECTURE PEUT AGIR
AUJOURD'HUI SUR LE FUTUR



POUVOIR DE DÉTECTION
L'ARCHITECTURE PEUT TROUVER
DU MERVEILLEUX PARTOUT



LE PARLEMENT DES ENFANTS

CE QUE PEUT
L'ARCHITECTURE

Ateliers-débat organisés par le Fonds de débats Ouverts pour l'Europe
dans le cadre d'un partenariat avec le ministère de la Culture
et de l'Architettura en France, avec le soutien du secteur de la C...

S'inscrivant dans le programme de l'expérience du Parc
état au cœur de la Trinité 22 architectes internationaux
pour l'architecture en 2024, ces ateliers pédagogiques, à
l'initiative et sous la forme de mini-parlaments, ont
découvert l'architecture et de débiter autour de ses pro...

Lancé à l'occasion de l'édition 2023 de la Biennale d'art
de France à Marseille avec la Maison de l'architecture
enfants se déroule également à Bordeaux à la suite de
l'atelier d'architecture "Maison à l'école" à la Maison de
la Cité à Angoulême - Maison de l'architecture et
région de Bordeaux - 2023 - 2024

Le projet est financé par
le Fonds de débats Ouverts pour l'Europe
et le ministère de la Culture et de l'Architettura en France

Le projet est financé par
le Fonds de débats Ouverts pour l'Europe
et le ministère de la Culture et de l'Architettura en France

Le projet est financé par
le Fonds de débats Ouverts pour l'Europe
et le ministère de la Culture et de l'Architettura en France

Le projet est financé par
le Fonds de débats Ouverts pour l'Europe
et le ministère de la Culture et de l'Architettura en France

Le projet est financé par
le Fonds de débats Ouverts pour l'Europe
et le ministère de la Culture et de l'Architettura en France

LE
EMENT
DES
FA





Le Parlement des enfants se déploie à Versailles, Lyon, Bordeaux, Toulouse, Lille et Oloron Sainte-Marie





©Claudia Goletto

04

PROGRAMME MÉCÉNAT

Le Fonds de dotation Quartus soutient les institutions et les acteurs, en régions et à Paris, engagés pour une ville bienveillante, plurielle et plus durable. Chaque mécénat est une aventure unique pour mener des projets communs et ouvrir de nouveaux espaces de réflexions, d'échanges et de prospective. Ensemble, toutes ces actions mettent en mouvement un écosystème d'acteurs au service d'une culture architecturale et urbaine commune et accessible au plus grand nombre.

En 2025, le Fonds de dotation Quartus a mené 8 actions de mécénat sur 5 territoires en France pour s'associer aux institutions de référence comme le Pavillon de l'Arsenal à Paris ou le centre d'architecture arc-en-rêve à Bordeaux, développer des projets communs avec la Maison de l'Architecture Occitanie-Pyrénées à Toulouse ou avec le centre d'architecture Waao à Lille et soutenir le «Festival de la ville» porté par l'association Va jouer dehors! à Marseille. Dans le cadre de ces actions, le Fonds de dotation Quartus s'est également associé au lancement du deuxième numéro de la revue pluridisciplinaire *JTM* en permettant sa diffusion auprès des écoles d'architecture et de design.

«Être aux côtés des institutions et des acteurs engagés pour une ville bienveillante, plurielle et durable, soutenir un écosystème d'acteurs au service d'une culture architecturale commune et accessible au plus grand nombre, encourager les projets proposant des nouveaux modes de faire.»

Mécénat

MAISON DE L'ARCHITECTURE OCCITANIE -PYRÉNÉES

À l'occasion d'une programmation croisée, le Fonds de dotation Quartus s'est associé à la Maison de l'architecture Occitanie-Pyrénées.

Au-delà du mécénat pour soutenir l'activité de l'association, cette collaboration est née de la volonté d'être aux côtés du journal PLAN L**** mais également de l'envie du Fonds de dotation Quartus et de la Maison de l'Architecture Occitanie - Pyrénées d'associer leurs réflexions pour proposer deux programmes indépendants mais en dialogue autour de questions urgentes et communes. À travers différents formats spécifiques – les cycles de conférences respectifs « Architectures en transitions » et « Habiter la ville et ses transitions », la saison 2025 de la revue PLAN L**** consacrée à l'acte d'habiter, le Parlement des enfants qui s'est également déployé à Toulouse – la MAOP et le Fonds de dotation Quartus, de Toulouse à Paris, ont mis en débat les conditions de la production architecturale contemporaine et la qualité de la création par l'expérience et l'exemple.



©Frédérique Félix Faure

Mécénat

ARC EN RÊVE

Le Fonds de dotation Quartus est mécène du centre d'architecture de Bordeaux.

Créée à Bordeaux en 1981, l'association arc en rêve reconnue d'intérêt général œuvre pour construire une culture architecturale partagée et ouvrir le regard sur le monde en mutation. Cette collaboration permet au Fonds de dotation Quartus de s'associer à cette institution de référence pour la soutenir dans ses différentes actions de sensibilisation menées auprès de tous les publics mais aussi d'initier et développer des actions communes aux formats et publics divers comme en 2025 le dispositif pédagogique inédit *Le parlement des enfants – Ce que peut l'architecture* qui a rassemblé près de 2500 enfants autour des enjeux de l'architecture.



©Rodolphe Escher

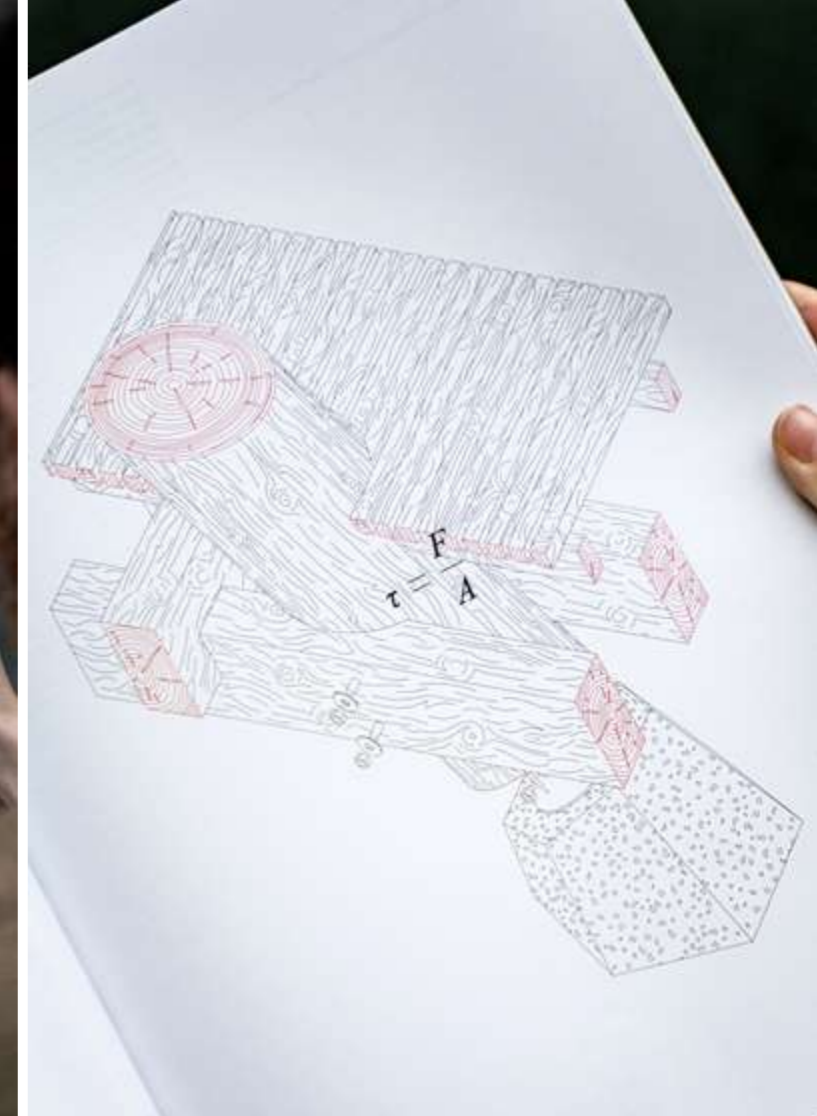
Mécénat

OUVRAGE DETAILLER, FORMULER, CONSTRUIRE

Le Fonds de dotation Quartus pour l'architecture s'est associé à l'École nationale supérieure d'architecture de Versailles autour de l'initiative pédagogique «Détailler, formuler, construire»

Dans le cadre de l'opération *Les Expérimentales* menée en partenariat avec le ministère de la Culture, le Fonds de dotation Quartus s'est associé à l'École nationale supérieure d'architecture de Versailles pour soutenir l'atelier «Détailler, formuler, construire» et la publication présentant les travaux des étudiants réalisés entre 2022 et 2024. Sous la direction de l'architecte et enseignant Nicolas Dorval-Bory, ce cours s'appuie sur l'analyse et le dessin de détails constructifs et s'achève par la construction à l'échelle 1 de pavillons en bois. Pour l'enseignant, «le projet du détail et sa construction à l'échelle sont l'occasion de balayer tous les aspects fondamentaux de l'architecture, de la petite histoire à la grande Histoire, de pourquoi on isole parfois, parfois non, de où passe l'eau de pluie qui ruisselle sur le toit, de pourquoi nous avons tellement aimé le béton, et pourquoi il a fallu lui trouver des alternatives, des pays où on préfère être à l'ombre, de ceux où l'important c'est la lumière, et toutes ces questions qui semblent anecdotiques mais qui, fondamentalement, sont les clés de compréhension et de conception de toute architecture, jadis et demain, ici et ailleurs.»

Publication *Détailler, formuler, construire*
à l'occasion de l'atelier *Détailler, formuler, construire*
mené par Nicolas Dorval-Bory à l'École nationale
supérieure d'architecture de Versailles
Ouvrage avec les éditions Buildings Books
Photographies: Benoît Santiard



Mécénat

CENTRE D'ARCHITECTURE WAAO

Autour de projets communs, le Fonds de dotation Quartus est devenu mécène en 2025 du centre d'architecture WAAO à Lille.

Le centre d'architecture et d'urbanisme WAAO est un espace de rencontre entre tous ceux et toutes celles qui vivent, expérimentent et conçoivent la ville : expositions itinérantes, conférences, ateliers, ouvrages, visites, festivals. Au-delà du mécénat pour soutenir l'activité de l'association, cette collaboration est née de la volonté de développer des projets communs sur le territoire lillois telle que l'organisation de visites jeune public de la Villa Cavrois de Mallet-Stevens dans le cadre de l'opération *Les 7 merveilles* ou encore le déploiement à Lille, à l'automne 2025 du projet «Le Parlement des enfants – Ce que peut l'architecture», dispositif pédagogique inédit. Cette association a été également l'occasion de soutenir l'exposition «L'envers de la fête» qui a été présentée dans le cadre de la saison Fiesta portée par Lille 3000 au Bazaar St So de Lille.



© Benoît François

Mécénat

PAVILLON DE L'ARSENAL

Le Fonds de dotation Quartus soutient le Pavillon de l'Arsenal dans ses différentes actions de sensibilisation menées auprès de tous les publics.

Attentif à la fabrication de la métropole, pionnier des architectures émergentes, le centre d'urbanisme et d'architecture de Paris et de la Métropole est un territoire d'échanges et d'apprentissage gratuit et accessible à tous. Dans sa volonté, d'être aux côtés des institutions et des acteurs engagés pour l'architecture, le Fonds de dotation Quartus continue d'être aux côtés du Pavillon de l'Arsenal, institution de référence qui depuis 2024 connaît une période hors-les-murs en raison d'importants travaux de rénovation.



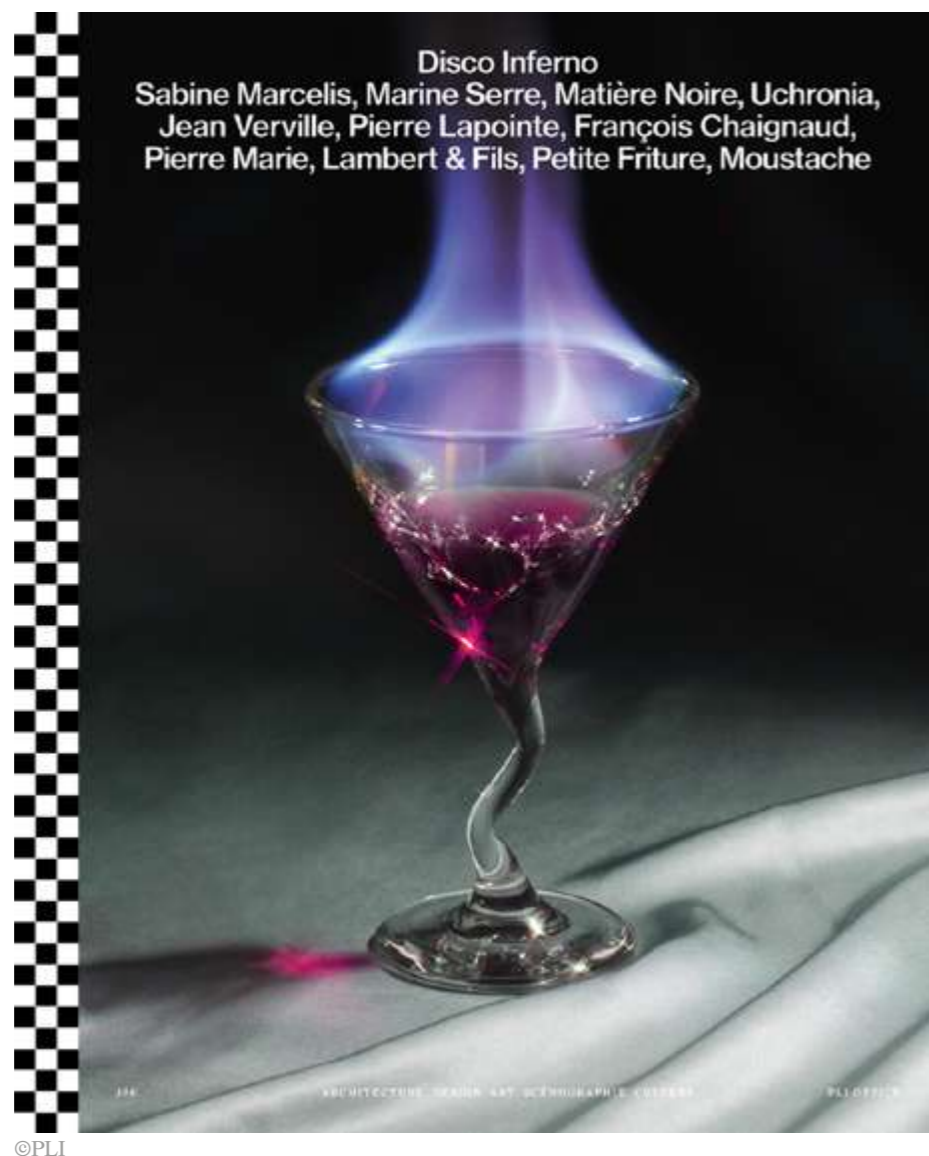
© Paul Hennebelle

Mécénat

REVUE JTM 002

Dans le cadre de ses actions de mécénat, le Fonds de dotation Quartus s'est associé au lancement du deuxième numéro de la revue *JTM*.

Le Fonds de dotation Quartus soutient ce deuxième numéro de la revue pluridisciplinaire *JTM*, créée par Christopher Dessus, architecte et fondateur de Pli Office, en offrant un exemplaire de la revue à l'ensemble des écoles nationales supérieures d'architecture et aux écoles de design pour partager ces démarches émergentes et ces savoir-faire singuliers dans les domaines de l'art, du design, de l'architecture et de la scénographie.



©PLI

Mécénat

DESIGN DISCO CLUB

Le Fonds de dotation Quartus invité à collaborer à la programmation des conférences de la manifestation Design Disco Club.

À l'occasion de la Paris Design Week, le Fonds de dotation Quartus pour l'architecture s'associe à Pli office et la fondation Lafayette Anticipations autour de la manifestation Design Disco Club pour collaborer à la programmation d'une série de rencontres et conférences structurée autour de trois grandes thématiques: l'architecture, le design et la mode. Ces après-midi ont été imaginés par Christopher Dessus, en association avec Isabelle Moisy-Cobti et Julien Pansu pour inviter le collectif Cigüe, les architectes Jean-Benoît Vétillard et Philippe Chiambaretta mais aussi la designer Matali Crasset ou le studio GGSV. Une captation vidéo de ces conférences a été réalisée pour permettre à un large public de découvrir ces rencontres.



©DR



Mécénat

LE FESTIVAL DE LA VILLE À MARSEILLE

A l'occasion de la cinquième édition du Festival de la ville, le Fonds de dotation Quartus soutient l'association Va jouer dehors!

En 2025, le Fonds de dotation Quartus s'est associé à l'association Va jouer dehors! pour soutenir la cinquième édition du «Festival de la ville». Chaque année, ce festival à la portée sociale, politique et culturelle, réunit des architectes, des urbanistes, des promotrices, des promoteurs, des artistes, des étudiantes et des étudiants, des élus et des élus, des artisans, des techniciennes et des techniciens ainsi que des cuisinières et des cuisiniers venus de Méditerranée, des quatre coins de la planète. Ensemble, l'enjeu est de tenter d'imaginer comment construire la ville à venir.

Le festival 2025 OR-dinaire rend ainsi hommage à toutes celles et ceux qui se battent pour faire autrement, à toutes les alternatives, qu'elles soient concrètes ou poétiques, et, de manière générale, à la création sous toutes ses formes: équestre, culinaire, théâtrale, graphique, architecturale et urbaine bien sûr!



© Claudia Goletto



© Astien Normand

«C'est quoi une ville ordinaire? Comment inverser les logiques? Comment travailler l'ordinaire à toutes les échelles, du meuble à l'immeuble, et tout ce qui les entourent? Comment libérer les espaces occupés et occuper les espaces libérés? Comment fabriquer de l'extra-ordinaire à partir de l'ordinaire de la ville? Politique, utopies, hacking, frottements, frontières et mutations de la ville, appropriation de l'espace public... seront à l'honneur. L'architecture est un art politique de l'ordinaire!»

Matthieu Poitevin



© Salem Mostefaoui

05

PROGRAMME RECHERCHE

Le Fonds de dotation Quartus accompagne, soutient et valorise la recherche pour décrypter les problématiques actuelles de notre société, questionner les pratiques alternatives, ouvrir des pistes pour transformer autrement les territoires et ainsi explorer les enjeux de demain mais surtout essayer d'anticiper ceux d'après-demain.

Ce programme s'installe volontairement dans un temps plus long, pour prendre le temps d'identifier les sujets les plus pertinents, de croiser des regards internationaux et au final possiblement s'engager dans des aventures avec des trajectoires tangentes aux problématiques architecturales et urbaines attendues. En 2025, le Fonds de dotation Quartus a publié l'ouvrage *Le Parlement de la recherche* qui propose la retranscription intégrale des échanges et débats du huis clos organisé fin 2024 au Couvent de la Tourette et qui avait réuni vingt-deux architectes internationaux autour de ce que peut l'architecture.

« Accompagner, soutenir et valoriser la recherche pour décrypter les problématiques actuelles, questionner la fabrique des mondes, offrir des temps de réflexion inédits pour rassembler celles et ceux qui explorent les enjeux de demain mais surtout essayent d'anticiper ceux d'après-demain. »

Recherche

LE PARLEMENT DE LA RECHERCHE LE LIVRE

**Publication des débats du Parlement de la recherche
Commissariat: l'AUC et MBL architectes
En partenariat avec le ministère de la Culture.**

Le Parlement de la recherche a réuni 22 architectes et chercheurs en architecture internationaux dans un huis clos scénographié de 48 h au couvent Sainte-Marie de La Tourette, retraite plongée dans la brume, hors du temps et des urgences. À l'initiative du Fonds de dotation Quartus pour l'architecture, en partenariat avec le ministère de la Culture et piloté par le duo de commissaires – l'AUC et MBL architectes –, le Parlement de la recherche a ainsi offert un temps inédit de réflexion, d'exploration et d'effervescence collective pour interroger les grands enjeux de notre société et questionner ce que peut l'architecture.

Le livre *Le Parlement de la recherche – Ce que peut l'architecture* est la retranscription intégrale de ces échanges. Il offre une masse critique de concepts, d'engagements et de sujets de réflexion qui font état des préoccupations actuelles des architectes. Les communautés, la propriété, la « jungle », la critique nomade, la nostalgie, le projet moderne, la transformation, le logement et, surtout, cette série d'attitudes face aux temps présents sont autant de thèmes à déployer, à explorer pour les temps à venir.

Les 22 architectes invités:

Yousef Anastas (AAU Anastas)/Estelle Barriol (Studio Acte)/Iwona Buczkowska/Gilles Delalex (Studio Muoto)/Nicola Delon (Encore Heureux)/Susanne Eliasson (Grau)/Ambra Fabi (Piovenefabi)/Fabrizio Gallanti (arc en rêve)/Kersten Geers (Office KGDVS)/Samia Henni/Djamel Klouche (l'AUC)/Jeannette Kuo (karamuk Kuo)/Alexandre Labasse (apur)/Benjamin Lafore (MBL)/Cédric Libert (ENSASE)/Sébastien Martinez-Barat (MBL)/Caroline Poulin (l'AUC)/Carin Smuts (CS Studio)/Pier Paolo Tamburelli (Baukuh)/Charlotte Truwant (Truwant + Rodet +)/Chloé Valadié (UR)/Riken Yamamoto.

Édition *Le Parlement de la recherche – Ce que peut l'architecture*

Initiée par le Fonds de dotation Quartus pour l'architecture

Éditions Caryatide

Commissaires: l'AUC et MBL architectes

12 × 19 cm / 552 pages / 30€

Graphisme: Joris Kritis

Photographies: Salem Mostefaoui

Photographies ouvrage et lancement: Dimitri Djuric



«Durant deux jours, 22 architectes: 10 femmes, 12 hommes, dont 3 docteurs, 18 praticiens, 13 enseignants, 3 directeurs d'institutions, 1 Pritzker Prize, 1 née dans les années 1940, 1 dans les années 1950, 3 dans les années 1960, 8 dans les années 1970 et 8 autres dans les années 1980, 1 dans les années 1990, basés à Bethléem, Rotterdam, Ivry-sur-Seine, Paris, Milan, Bruxelles, Bordeaux, Genève, Zurich, Munich, Saint-Étienne, Le Cap, Milan, Bâle ou Kanagawa sont invités à cohabiter et à discuter. Hors des concours, des compétitions, des jurys, sans autre enjeu que d'être présents. Quelque chose de commun nous liait pourtant, un endroit incertain de la conception architecturale qui se situe simultanément dans l'acte de recherche et dans l'acte de projet.»
l'AUC et MBL architectes, commissaires



Ouvrage *Le Parlement de la recherche – Ce que peut l'architecture*



« Avant de nous adresser aux autres, prenons le temps de converser entre nous. La valeur de ce moment apaisé, étendu et finalement détendu, qui a consisté à inviter des architectes à sortir de leur atelier pour parlementer, ensemble, seuls et sans images, du pouvoir de l'architecture s'est avérée nécessaire, fragile et peut-être juste. En nous référant à ce propos de Giorgio Agamben, nous pourrions dire que débattre de ce que peut l'architecture, c'est d'une certaine manière tenter d'expliquer les modes et les formes de sa propre puissance comme architecte. Et cette tâche est extrêmement difficile car elle met en jeu l'intimité propre du concepteur ou de la conceptrice dans une dialectique entre retenue et engagement »
 l'AUC et MBL architectes, commissaires



Lancement de l'ouvrage *Le Parlement de la recherche – Ce que peut l'architecture* à Lafayette Anticipations, Paris 4





© Rodolphe Escher

06

PROGRAMME TERRITOIRES

Avec la conviction que l'architecture est un acte politique et culturel, ce programme du Fonds de dotation Quartus propose des actions et des rencontres ancrées à chaque fois dans un territoire précis et autour de ses enjeux architecturaux et urbains. Ces rendez-vous sont l'occasion d'associer et de réunir l'ensemble des acteurs de ces territoires – architectes, urbanistes, paysagistes, élus, acteurs privés, experts d'usage, associations, habitants, jeune public – et de créer une dynamique collective pour faire de l'architecture et de la ville une matière vivante et appropriable par toutes et tous. Ces rendez-vous métropolitains proposent des formats d'actions multiples et adaptés à tous les publics : actions pédagogiques à destination des plus jeunes, visites guidées et promenades urbaines pour les habitants, associations et acteurs locaux, rencontres ou conférences avec les architectes et les étudiants de chaque territoire.

Après un premier rendez-vous à Nantes, direction la métropole bordelaise où le Fonds de dotation Quartus a organisé au printemps 2025, en partenariat avec les principaux acteurs culturels et institutions de ce territoire, quatre jours de manifestations autour des enjeux de la fabrique collective de la ville.

«Créer des rencontres conjuguant partage des connaissances et réflexions prospectives autour des enjeux contemporains de notre société et la manière dont ils interagissent avec la fabrique d'un territoire spécifique. Transmettre ces savoirs aux plus jeunes, aux habitants et plus généralement à tous les citoyens curieux de mieux comprendre la ville aujourd'hui et leur territoire.»

Territoires

RDV À BORDEAUX!

Manifestation en partenariat avec arc en rêve centre d'architecture, Bruit du frigo, le CAUE de la Gironde, l'École nationale supérieure d'architecture et de paysage de Bordeaux, la Fabrique Pola, le 308 Maison de l'Architecture en Nouvelle-Aquitaine et le quotidien *Libération*.

Du 3 au 6 avril 2025

Dans le cadre de son programme *Territoires* et après une première manifestation à Nantes en décembre 2023, le Fonds de dotation Quartus pour l'architecture a organisé un second «Rendez-vous avec la ville» à Bordeaux au printemps 2025. Organisée en partenariat avec le quotidien *Libération*, cette manifestation, conçue avec Fanny Léglise, architecte et commissaire, a réuni les acteurs institutionnels et culturels de la fabrique la ville pour quatre jours de conférences, rencontres, workshop avec les étudiants, visites de bâtiments et d'expositions, ateliers pédagogiques, explorations périurbaines et moments conviviaux autour de la thématique «Faire ensemble une ville qui nous ressemble». Plurielle dans ses actions et ouverte à un large public, cette manifestation a questionné les modes de conception de la ville, tant avec ceux qui la façonnent qu'avec ceux qui la vivent.

Le RDV à Bordeaux en chiffres

18 actions aux formats divers pour tous les publics :

- 3 débats et rencontres
- 4 ateliers jeune public
- 3 visites de bâtiments
- 4 promenades urbaines
- 1 soirée festive
- 3 visites guidées d'exposition.
- 7 institutions et acteurs partenaires

Plus d'un millier de personnes – étudiants, architectes, urbanistes, habitants, élus, chercheurs, artistes et acteurs de la ville – ont participé à cette manifestation.

© Rodolphe Escher



Territoires

FAIRE ENSEMBLE UNE VILLE QUI NOUS RESSEMBLE

Débat organisé avec le quotidien *Libération* en partenariat avec arc en rêve centre d'architecture. Jeudi 3 avril 2025.

Comment imaginer une architecture, un aménagement, un paysage en se plaçant au plus près d'un territoire et de ses habitants ? Concertation ou conception collaborative, volumes capables ou personnalisations encouragées, chantiers ouverts ou permanences architecturales sont autant de possibles pour associer riverains, habitants et citoyens à la fabrique urbaine. Imaginer des projets ouverts et en dialogue, c'est favoriser l'appropriation d'un logement, d'un espace public ou d'un quartier par ses usagers. Au-delà, faire une ville qui nous ressemble, c'est ancrer l'acte de construire dans un territoire donné en tenant compte de son contexte historique et social, de la matérialité et des cultures constructives propres à chaque région.

Introduction

Fabrizio Gallanti directeur d'arc en rêve centre d'architecture

Emmanuel Launiau président du Fonds de dotation Quartus pour l'architecture

Avec

Chloé Bodart architecte (Compagnie architecture)

Anna Chavepayre architecte (Collectif encore)

Susanne Eliasson architecte urbaniste (GRAU), architecte-conseil de la ville de Bordeaux

Pablo Georgieff paysagiste (Coloco)

Christophe Hutin architecte

Aline Rodrigues Lefort architecte (Atelier Provisoire)

Animation et co-conception du débat

Fanny Légise architecte, autrice et commissaire

Photographies de la manifestation : ©Rodolphe Escher



Chloé Bodart



Anna Chavepayre



Susanne Eliasson



Pablo Georgieff



Christophe Hutin



Emmanuel Launiau



Fanny Légise



Aline Rodrigues-Lefort



Conférence *Faire ensemble une ville qui nous ressemble*
en partenariat avec *Libération* et *arc en rêve*



pat

FAIRE ENSEMBLE UNE VILLE QUI NOUS RESSEMBLE

Auditorium d'arc en rêve

Fabrizio Gallanti
Emmanuel Launiau
Manly Léglise

Chloé Bodart
Anna Chavepayre
Susanne Eliasson
Pablo Georgieff
Christophe Hutin
Aline Rodrigues Lefort

03.04 19H

QUARTUS
en rêve
centre
d'architecture



Territoires

COMMENT FAIRE COLLECTIF?

Rencontre organisée avec les étudiantes de l'École nationale supérieure d'architecture et de paysage de Bordeaux.
Jeudi 3 avril 2025.

L'ambition de cette rencontre «Comment faire collectif?» était d'associer les étudiantes et les étudiants de l'École nationale supérieure d'architecture et de paysage de Bordeaux à la manifestation «RDV à Bordeaux!» en les invitant à organiser et animer une rencontre avec trois générations de collectifs pluridisciplinaires bordelais. Installée dans la pyramide dont la rénovation venait de s'achever et véritable cœur vivant de l'école, cette rencontre, menée dans le cadre de l'enseignement d'ouverture aux pratiques alternatives à la maîtrise d'œuvre intitulée «Hybridation culturelle» encadrée par les enseignantes Laurence Chevallier et Fanny Légise, a permis de questionner les pratiques, modes de gouvernance et façons de travailler des collectifs et de tracer une brève histoire de ceux implantés à Bordeaux.

Avec les collectifs

Bruit du frigo

Hocine Aliouane-Shaw et Yvan Detraz

Cancan

Lison Davault et Jules Mansart

CMD+O

Victor Garriou et Maëlle Lucas

Passeurs paysagistes

Louise Bouchet et Antoine Luginbühl



Territoires

JEU DE MAISONS REFAIRE LE TERRITOIRE

Ateliers pédagogiques à destination du jeune public en partenariat avec arc en rêve centre d'architecture.
Du 3 au 6 avril 2025.

À l'occasion du «Rendez-vous à Bordeaux», quatre jours d'ateliers pédagogiques organisés avec arc en rêve centre d'architecture ont été proposés à destination des groupes scolaires en semaine et des familles le week-end. L'atelier *Jeu de maisons* consiste à manipuler collectivement des modules en bois, tout en se familiarisant progressivement avec les rudiments de l'urbanisme et de la relation au territoire. L'objectif de l'atelier est d'aider les participants à comprendre comment des réalités qui peuvent paraître aléatoires, comme la forme des villes, les rapports de voisinage, les déplacements ou l'emplacement des agglomérations, peuvent faire l'objet d'un travail de planification et d'interprétation.



Territoires

VOYAGE EXTRA- ORDINAIRE DANS L'ORDINAIRE DE NOS VILLES

Promenade urbaine en partenariat avec Bruit du frigo.
Samedi 5 avril 2025.

Le Fonds de dotation Quartus et Bruit du Frigo se sont associés pour proposer une exploration urbaine sur les traces du Sentier des terres communes. Guidée par Yvan Detraz, directeur de Bruit du Frigo, cette marche urbaine a réuni près de 150 personnes et proposé une expérience collective inédite pour découvrir autrement les territoires périphériques bordelais. Sous un magnifique soleil, ce «voyage extraordinaire dans l'ordinaire de nos villes» a permis de traverser et de relier des paysages hybrides et fragmentés, composés de lotissements pavillonnaires, de grands ensembles, d'anciens bourgs, de voies rapides, de zones industrielles et commerciales, de parkings et de pylônes électriques, mais aussi de parcs et de jardins inattendus, de forêts oubliées, de vieux sentiers et surtout d'innombrables espaces délaissés où se développe, à l'abri des regards, une nature sauvage.





Territoires

VISITES ARCHIS

Visites architecturales organisées en partenariat avec le 308 Maison de l'architecture en nouvelle aquitaine et le Caue de la Gironde.
Du 3 au 6 avril 2025.

Pour permettre à toutes et tous de découvrir comment la fabrique architecturale et urbaine peut être collective en associant les habitants en amont mais aussi en proposant des dispositifs spatiaux permettant à chacun une appropriation personnalisée, des visites de 4 opérations contemporaines exemplaires et celle de la Cité des Castors à Pessac, ensemble labellisé « Patrimoine du XX^e siècle » et « Architecture Contemporaine Remarquable », ont été réalisées en partenariat avec le 308, Maison de l'Architecture et le Caue de la Gironde.

- Volumes capables: ensemble de logements, primé à l'équerre d'argent, situé au cœur du quartier Brazza et réalisé par l'agence A6A architectes
- Locus Solus: premier projet participatif en locatif social, situé à Grand Parc, réalisé par l'agence Éo_toutes architectures et Aquitanis maître d'ouvrage.
- Cité des Castors à Pessac, architecture contemporaine remarquable
- La FAB, base du Réemploi à Mérignac, réalisée par le collectif Cancan pour Bordeaux Métropole.
- ZAC Nouvelle R à Biganos, réalisée par les paysagistes Trouillot & Hermel, 2PMA architectes, architecte urbaniste, Dumont Legrand architectes pour les logements visités, Aquitanis, maître d'ouvrage.



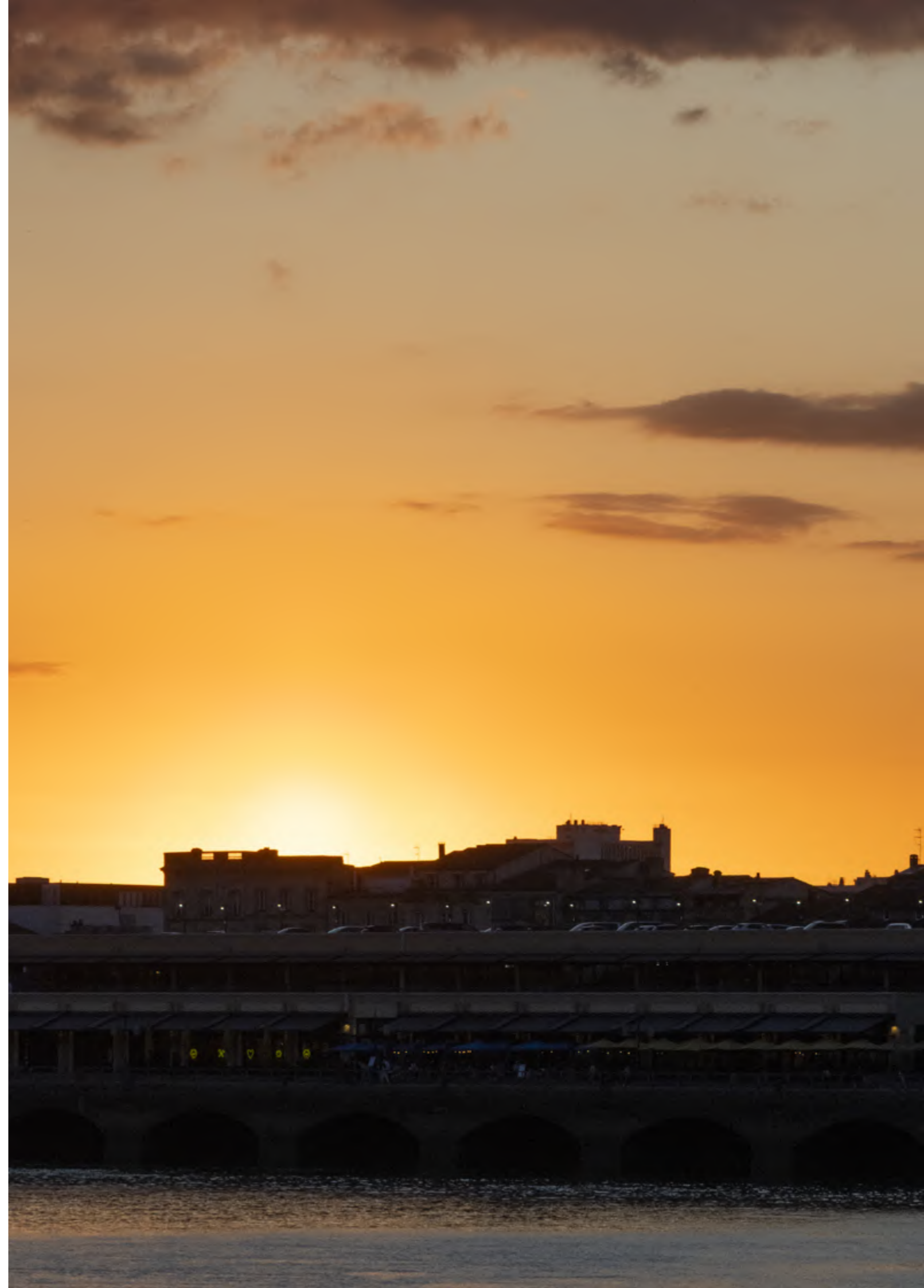
Territoires

SUNSET À POLACABANA

Moment convivial et collectif à la Fabrique Pola pour une rencontre avec Guillaume Aubry, architecte et artiste.

Samedi 5 avril 2025

À la suite de l'exploration urbaine menée avec Bruit du Frigo, les marcheurs se sont donné rendez-vous en fin de journée à la Fabrique Pola qui est un bien commun, à la fois équipement culturel et espace consacré à la structuration professionnelle de la filière des arts visuels, basée sur les valeurs de l'économie sociale et solidaire. Après un échange avec Blaise Mercier, son directeur, et Samira Aït-Mehdi, architecte de la Nouvelle agence autour de ce projet coopératif, une rencontre a été organisée avec Guillaume Aubry, architecte, artiste et auteur de la thèse «Courser le soleil: entre comédie, drame et tragédie, le coucher de soleil comme spectacle de la petite fin du monde», suivie par un moment convivial et collectif sur la terrasse de Pola, face au coucher de soleil Bordelais.





ARCHITECTURE
LUNDI 31 MARS 2025

Libé

IV ARCHITECTURE

Libération Samedi 17 Mars 2025

« Parmi les étudiants et les jeunes architectes, de plus en plus délaissent les trajectoires traditionnelles pour renouer avec l'artisanat. Les maîtres-blo et gouverneurs... »

Pour réinventer la ville, rebâtir les liens avec les habitants

Architecture et urbanisme intensifient leurs pratiques, en lien plus étroit avec les territoires et ceux qui les occupent. Une approche «relocalisée» qui fait bouger la fabrique de l'habitat.

Le projet de terrain de la commune de Biganos, dans le département de la Gironde, est un exemple de cette approche. Le projet est porté par le collectif d'architectes Terra & Sylvia Bonfines, dirigé par Sylvie Bonfines. Le projet consiste à construire un quartier de logements sociaux de 150 logements, répartis sur deux bâtiments de 10 étages. Le projet est caractérisé par une approche «relocalisée», qui implique une étroite collaboration avec les habitants du territoire. Les architectes ont travaillé avec les habitants pour définir les besoins et les attentes de la communauté. Cette approche a permis de créer un quartier qui répond aux besoins des habitants et qui est intégré dans le tissu urbain existant. Le projet est un exemple de la manière dont l'architecture et l'urbanisme peuvent travailler ensemble pour créer des environnements de vie plus durables et plus inclusifs.

CHANGEMENT
En France, l'acte de construire est devenu un acte politique. Les élus locaux sont de plus en plus impliqués dans le processus de construction. Ils jouent un rôle clé dans la définition des orientations d'aménagement et dans le choix des modes de financement. Cette implication est le résultat d'une prise de conscience croissante de l'impact social et environnemental de la construction. Les élus locaux sont désormais conscients que la construction n'est pas seulement une affaire technique, mais aussi une affaire politique. Ils cherchent à garantir que les projets de construction soient au service de l'intérêt général et qu'ils contribuent à la création d'emplois et à la revitalisation des territoires.

RELOCALISER
Le mouvement de relocalisation est une réponse à la crise de la construction. Il vise à rapprocher les acteurs de la construction des territoires et des habitants. Cette approche implique une collaboration étroite entre les architectes, les élus locaux, les habitants et les entreprises de construction. Elle vise à créer des projets de construction qui sont adaptés aux besoins et aux ressources des territoires. La relocalisation permet de mieux comprendre les besoins des habitants et de créer des solutions plus pertinentes. Elle favorise également la création de liens sociaux et le développement d'un sentiment d'appartenance à la communauté.

IV ARCHITECTURE

Libération Samedi 17 Mars 2025

A Merignac, un nouveau quartier nourri d'ancien

La réhabilitation de ce lieu populaire s'est faite en respectant l'esprit des habitants.

Le quartier de Merignac, dans le département de la Gironde, est un exemple de la manière dont l'architecture et l'urbanisme peuvent travailler ensemble pour créer des environnements de vie plus durables et plus inclusifs. Le projet consiste à réhabiliter un quartier existant de logements sociaux. Les architectes ont travaillé avec les habitants pour définir les besoins et les attentes de la communauté. Cette approche a permis de créer un quartier qui répond aux besoins des habitants et qui est intégré dans le tissu urbain existant. Le projet est un exemple de la manière dont l'architecture et l'urbanisme peuvent travailler ensemble pour créer des environnements de vie plus durables et plus inclusifs.

A Biganos, des maisons en terre crue, qui l'eût cru ?

Le projet de terrain de la commune de Biganos, dans le département de la Gironde, est un exemple de cette approche. Le projet est porté par le collectif d'architectes Terra & Sylvia Bonfines, dirigé par Sylvie Bonfines. Le projet consiste à construire un quartier de logements sociaux de 150 logements, répartis sur deux bâtiments de 10 étages. Le projet est caractérisé par une approche «relocalisée», qui implique une étroite collaboration avec les habitants du territoire. Les architectes ont travaillé avec les habitants pour définir les besoins et les attentes de la communauté. Cette approche a permis de créer un quartier qui répond aux besoins des habitants et qui est intégré dans le tissu urbain existant. Le projet est un exemple de la manière dont l'architecture et l'urbanisme peuvent travailler ensemble pour créer des environnements de vie plus durables et plus inclusifs.

A Bordeaux, des logements dont vous êtes le héros

Le projet de terrain de la commune de Bordeaux, dans le département de la Gironde, est un exemple de cette approche. Le projet est porté par le collectif d'architectes Terra & Sylvia Bonfines, dirigé par Sylvie Bonfines. Le projet consiste à construire un quartier de logements sociaux de 150 logements, répartis sur deux bâtiments de 10 étages. Le projet est caractérisé par une approche «relocalisée», qui implique une étroite collaboration avec les habitants du territoire. Les architectes ont travaillé avec les habitants pour définir les besoins et les attentes de la communauté. Cette approche a permis de créer un quartier qui répond aux besoins des habitants et qui est intégré dans le tissu urbain existant. Le projet est un exemple de la manière dont l'architecture et l'urbanisme peuvent travailler ensemble pour créer des environnements de vie plus durables et plus inclusifs.

Partenaire de la manifestation «RDV à Bordeaux!», le quotidien Libération a publié un dossier de 8 pages dans son édition papier et numérique autour des enjeux de la fabrique collective de la ville.

Repenser le logement

Fernanda Canales
architecte, professeure
invitée à Harvard, Yale
et Princeton Université

La pandémie et la crise environnementale sont autant d'ultimatums qui nous somment de repenser les moyens de garantir une sphère privée dans un monde partagé, sans exclusion, en abolissant les séparations entre intérieur et extérieur, lieux de vie et de travail, voire entre voisins. Pour que ces différents gradients d'isolement et de partage s'instaurent plus facilement, il ne s'agit plus de concevoir l'habitation uniquement en fonction de ses occupants. Le logement devient l'élément déterminant pour métamorphoser la façon dont les villes sont construites en dépassant



l'opposition binaire entre privé et public, urbain et rural, propriétaires et dépossédés, ressources et déchets. Nous devons considérer le logement comme un lieu qui n'encourage pas les divisions entre classes sociales, genres ou activités. Nous devons trouver de nouvelles façons de relier un lit, un trottoir et un système d'approvisionnement en eau. Certains disent qu'il est inutile de construire du neuf et que nous devrions uniquement réutiliser les espaces vacants existants; d'autres affirment qu'au cours des vingt-cinq prochaines années il faudra construire 300 millions de nouveaux logements dans le monde. Quoi qu'il en soit, aujourd'hui,

une personne sur quatre vit dans un bidonville. Pendant la pandémie, il est devenu évident que le logement ne saurait être vu comme un élément isolé, mais qu'il fait partie d'un système complexe de connexions qui en font un réseau profondément interdépendant. Nos villes exacerbent les contradictions entre les besoins vitaux et les désirs irréalisables, entre la substance de base et le gaspillage outrancier, entre les avantages du partage et le refus de coopérer. Ceci implique de modifier notre compréhension de la communauté et de l'indépendance. Définir un lieu à soi suppose de le

délimiter d'une manière ou d'une autre, et notre avenir dépend précisément de la façon dont nous établissons ces démarcations. Nous devons questionner les mécanismes actuels de propriété foncière, et dépasser l'idée selon la

quelle chacun se définit par ce qu'il possède. Nous devons concilier le besoin de vie privée avec les besoins des autres et avec l'utilisation de ressources renouvelables. Le logement est l'élément de base qui permet de concilier les importantes incompatibilités entre les privilèges de certains et les besoins de tous.

La conception de logements
«Nos villes exacerbent les contradictions entre les besoins vitaux et les désirs irréalisables.»

exige que nous redéfinissions les notions d'intimité et de cohabitation, de production, de consommation et de repos, dans un monde que nous avons inventé pour nous-mêmes et que nous essayons de contrôler, mais dont nous avons mal compris la logique intrinsèque. Ces contradictions résultent de trois mythes fondateurs de la maison moderne: la maison en tant que lieu de repos, comme si le travail pouvait être séparé du reste de la vie et que nos tâches domestiques pouvaient disparaître; la maison comme propriété privée, accessible à tous, comme si l'équation économique ne la rendait pas souvent, par définition, inabordable pour la majorité; et enfin, la maison comme sanctuaire pour la famille nucléaire (mari, femme, enfants), comme si n'y avait pas d'autres formes de cohabitation et que les sphères privée et publique étaient indépendantes.

Le désir de construire ensemble une ville qui nous ressemble prend un tout autre sens dans un pays comme le Mexique, où plus de 70 % des constructions sont informelles (autoconstruites). Dans de nombreuses régions du monde, la conception participative n'est pas une aspiration mais la seule manière de construire si l'on n'a pas accès à des spécialistes et si l'on ne peut pas s'offrir les services d'un architecte ou d'une entreprise de bâtiment. L'absence de planification ou de vision à long terme ainsi que la multiplication des désirs individuels éloignés de tout projet commun doivent nous mettre en garde contre la romantisation de la dynamique d'improvisation des favelas. La nature complexe

des inondations, des séismes et des incendies, ainsi que la nécessité impérieuse de parvenir à une relation équilibrée avec les ressources naturelles, nous obligent à concevoir des logements qui ne soient pas séparés des transports, des méthodes de stockage de

l'eau et même de la production alimentaire. Cela ne peut se faire que si nous cessons de cantonner l'architecture aux seuls bâtiments et que nous anticipons les conséquences des désirs individuels sur un territoire partagé. ▶



Les «volumes capables» du quartier Brazza, à Bordeaux.
OGLINE LEVAIN, MIRAGE COLLETTI

Faire ensemble, une ville qui nous ressemble

Emmanuel Launiau
président du Fonds de dotation
Quartus pour l'architecture

L'importance de l'architecture dans nos vies quotidiennes et dans la fabrication de la ville n'est plus à prouver. L'architecture est un acte culturel majeur. La façon dont nous concevons et habitons nos espaces dit beaucoup de notre société et de la façon dont nous voulons vivre ensemble.

Parce que l'acte de concevoir et de construire est intimement lié au contexte, à une situation donnée. Il nous paraissait évident d'essayer de réunir sur un territoire commun celles et ceux qui portent ces enjeux. C'est la mission que s'est fixée le Fonds de dotation Quartus pour l'architecture, structure d'intérêt général créée il y a un an pour sensibiliser le plus grand nombre à ces sujets.

Après Nantes, nous organisons à Bordeaux un second «Rendez-vous avec la ville». Cette initiative vient compléter la programmation annuelle du Fonds de dotation Quartus qui fait la part belle au débat avec les architectes, soutient les travaux des étudiants, éveille le jeune public à une conscience architecturale et environnementale.

Ces quatre jours à Bordeaux sont l'occasion de rassembler les acteurs institutionnels et culturels autour de conférences, de rencontres, de visites et d'expositions, d'ateliers pédagogiques et d'explorations urbaines pour questionner la thématique



«Faire ensemble une ville qui nous ressemble». Un titre où combien évocateur. D'abord, «faire la ville ensemble», c'est se pencher sur les conditions dans lesquelles se conçoit un projet et les différents modes de collaboration possibles: concertation, conception collaborative, cocreation, volumes capables, autant de façons de faire qui seront explorées. L'achat d'un logement est souvent le projet d'une vie et il est curieux de constater que la liberté de s'approprier les espaces est en réalité assez faible, parce que complexe à mettre en œuvre. Chez Quartus, à Floirac, en Gironde, Saint-

Priest dans la région lyonnaise, ou à Aytré, en Charente-Maritime, nous portons avec les architectes des démarches de cocreation avec les habitants. Elles exigent beaucoup de soin et sont difficilement reproductibles.

«Une ville qui nous ressemble», c'est la possibilité de s'approprier les espaces dans lesquels nous vivons. Je crois au désir des gens de faire eux-mêmes chez eux. Des solutions de personnalisation existent, que ce soit dans les dispositifs spatiaux imaginés permettant à chacun d'investir différemment les lieux, mais également à travers des outils digitaux qui favorisent une plus grande prise en compte des attentes.

Enfin, faire une ville qui nous ressemble c'est ancrer l'acte de construire dans un territoire donné en tenant compte de son histoire, de la matérialité et des cultures constructives propres à chaque région. Il me semble que cette attention aux habitants et aux territoires forme l'une des clés pour comprendre les nouvelles aspirations individuelles de notre société et redonner envie de participer à un projet plus collectif avec plus de communs. Le sujet de ces quatre journées à Bordeaux est au cœur de ce défi. ▶

Recueilli par
BENJAMIN LECLERCQ

« Une main tendue à chaque habitant »

Sophie Delhay architecte,
enseignante et directrice de
la section d'architecture de
l'École polytechnique
fédérale de Lausanne

L'architecte française Sophie Delhay, enseignante et directrice de la section d'architecture de l'École polytechnique fédérale de Lausanne, explore depuis une vingtaine d'années les moyens de libérer les usages dans le logement collectif. Un travail théorique et pratique qu'elle a concrétisé dans un projet phare, «la Quadrata» à Dijon (Côte-d'Or). Dans cette résidence sociale de 40 logements, livrée en 2019, l'architecte a développé un système de «pièces neutres» pour mieux accueillir la pluralité des usages et des vies contemporaines.

«Les pièces neutres sont le résultat d'une longue réflexion et le développement d'une expérimentation engagée dès 2006, à Nantes, lors d'un projet de 55 appartements conçus, déjà, selon ce précepte: proposer des espaces domestiques libres de tout usage, sans hiérarchie imposée ni fonction attribuée d'emblée. L'idée n'est en soi pas nouvelle. On la retrouve dans la maison traditionnelle japonaise, avec ses pièces tatami qui changent de fonction selon les moments de la journée, ou dans l'appartement haussmannien, qui comprend, lui, un couloir latéral pour une circulation indépendante.

«Dans la résidence de Dijon, les logements sont donc des assemblages de pièces qui sont toutes

de format et de taille identiques, y compris la pièce extérieure: des pièces carrées de 13 mètres carrés (3,6 m x 3,6 m). Seule exception, la cuisine et la salle de bains, toutes deux des demi-pièces. Des coulissants permettent de séparer ou au contraire de faire communiquer les pièces entre elles. Le but est de déplacer la réflexion en faisant de la pièce, et non du logement, le véritable outil de conception architecturale. La résidence, plutôt qu'une addition de 40 appartements, est un assemblage de 240 pièces, comme autant de mains tendues à chaque habitant.

«Le dispositif est censé déjouer plusieurs écueils. Celui, d'abord, de la standardisation de l'habitat. Aujourd'hui, la plupart des programmes de logements sont très stricts et définis en matière de typologie et d'organisation. Les objectifs de rentabilité ont poussé à une rationalisation des espaces, à des schémas ultra-cadrés. Les pièces neutres cherchent à redonner une universalité aux logements, à laisser aux habitants le choix d'affecter telle pièce à un usage de chambre, telle autre à un usage de salon, de bureau ou de salle à manger... Mais aussi de faire entrer de nouvelles fonctions dans le logement, comme le travail, le sport, l'école; des fonctions autrefois réservées à la ville et à présent entrées dans l'espace domestique.

«Les pièces neutres permettent une autre liberté: la modularité. Pour faire évoluer le logement d'un locataire à l'autre, ou au gré du temps. À l'échelle

de la journée, en ouvrant par exemple les chambres pour agrandir le séjour, joindre salon et bureau pour le télétravail, etc.; ou à l'échelle d'une vie, en réaffectant la pièce lorsqu'une chambre se libère, en créant un bureau si nécessaire, etc.

«De quoi accueillir d'autres manières d'habiter... On demande aujourd'hui aux architectes d'adapter les bâtiments au handicap, au climat, aux risques... mais très peu à la société et aux mouvements qui l'animent. C'est étrange, et dramatique: nombre de programmes de logement demeurent fondés sur une sociologie des années 1970, caduque... La famille traditionnelle a laissé place à une pluralité de foyers, complexes, fluides et évolutifs. Colocation, familles monoparentales ou recomposées, cohabitation intergénérationnelle, retour temporaire des enfants adultes, accueil d'un parent âgé... Nous avons besoin de logements plus flexibles,



qui permettent à chacun d'être autonomes et indépendants, et d'avoir la liberté de choisir d'être, chez soi, seul ou ensemble. C'est pourquoi nous avons prévu, pour la moitié des logements de cette opération, que l'une des pièces soit accessible directement depuis l'extérieur. Ce sont ainsi des habitations à deux entrées. Cela permet d'accueillir dans son logement une activité professionnelle, ou de donner une certaine autonomie pour les jeunes adultes vivant chez leurs parents par exemple.»

Les défis collectifs à l'ère des cyclones

Nicola Delon
architecte et cofondateur
de l'agence Encore Heureux
Architectes

En octobre, Valence, en Espagne, était sous les cieux; en janvier, Los Angeles était ravagé par les flammes, et, entre les deux, l'archipel de Mayotte a été balayé le 14 décembre par un cyclone tropical d'une intensité inédite. L'eau, l'air et le feu, autant d'éléments qui font voler en éclats les habitats et les infrastructures et qui en chassent durablement les habitants qui y survivent. Ces phénomènes matérialisent le nouveau régime climatique, et il y a fort à parier que leurs fréquences et les puissances n'aillent pas en diminuant. En plus de l'énergie nécessaire pour construire des bâtiments et des villes avec le moins d'impact climatique possible, il va falloir également préparer ces

mêmes villes à mieux résister à ces nouveaux périls. La tâche est vertigineuse. Sept des neuf limites planétaires ont été dépassées et c'est bien la totalité des certitudes architecturales et urbaines que cette situation remet en cause. Épuisement des ressources, raréfaction de l'énergie, fragilité des sols, débordement des pollutions diverses, que reste-t-il pour construire quand les matières premières ne sont plus disponibles?

Et bien il reste les organisations humaines, qui, elles, sont a priori sans limites. C'est la ressource qu'il nous reste et dont nous devons prendre toute la mesure et affirmer son potentiel. Cela nécessite de revoir assez profondément les chaînes de décision et les relations hiérarchiques, par-delà les dominations à l'œuvre dans le monde de la construction.

Il s'agit de redéfinir l'agencement et l'ordonnement des relations entre les mots besoin, programme, projet, chantier, habitants. Cette suite, en apparence logique, d'un besoin

exprimé par un commanditaire, transformé en cahier des charges par un programmeur puis confié à un architecte pour son dessin et à un constructeur pour sa réalisation, n'est plus opérante si elle ne place pas à chaque étape du processus les personnes qui vont habiter ces lieux, et qui sont à ce titre les premiers concernés.

C'est un processus plus long et plus complexe mais qui garantit un passage à l'action beaucoup plus robuste et puissant. C'est la démonstration qui est faite à Mayotte en ce moment suite au cyclone Chido, où les habitants sont les premiers à reconstruire. Avec ce qui est là, avec les matériaux, les outils et le savoir-faire à disposition. Il conviendrait de les encourager, de les accompagner, de les «empoussiner» tant leur efficacité est sans commune mesure avec les pratiques conventionnelles de l'acte de construire.

Les architectes ont un véritable rôle à jouer à leurs côtés pour éviter de reconstruire moins bien qu'avant, pour partager les bonnes pratiques éprouvées sous d'autres longitudes tropicales et pour clarifier des situations réglementaires souvent tuesques. Dans un monde qui se complexifie, quel est plus utile que des praticiens de la complexité?

Si ces nouvelles alliances deviennent des évidences dans un contexte de catastrophe, il conviendrait de les observer, de les comprendre et de s'en inspirer pour transformer en profondeur nos façons de faire. Crise après crise, nous observons bien que les modèles à l'œuvre sont dépassés, qu'il s'agisse d'accès au logement ou de pression sur les écosystèmes. Prenant acte véritablement des limites matérielles, il nous reste alors l'intelligence collective qui est, pour le coup, sans fin. ▶



RAPPEL

ACTIONS 2024



Cycle de rencontres *Régénérer la ville* en partenariat avec Sammode et Tema.archi.
Six conférences avec Data Architectes (Léonard Lassagne & Colin Reigner) / PNG Architectes (Antoine Petit, Nicolas Debicki, Grichka Martinetti) / Eléonore Givry, architecte / Franklin Azzi, architecte / Guinée*Potin Architectes (Anne-Flore Guinée & Hervé Potin) / l'AUC/51N4E (Djamel Klouche, Caroline Poulin, & Freck Persyn). Photographies: Dimitri Djuric







Pour la première étape de l'opération *Les Expérimentales*, le Fonds de dotation Quartus s'est associé à l'École nationale supérieure d'architecture de Versailles et l'architecte et enseignant Nicolas Dorval-Bory autour de l'atelier pédagogique «Détailer, formuler, construire»
 Photographies : Pavillons : Nicolas Dorval-Bory / Inauguration : Dimitri Djuric





Les mains dans la terre à Paris

Ateliers pédagogiques co-organisés par le Fonds de dotation Quartus et la Maison de l'architecture Île-de-France

Conception et animation des ateliers: Maison de l'architecture Île-de-France
Photographies: Laurent Grandadam

Les 7 merveilles

Opération lancée par le Fonds de dotation Quartus
Étape 01: Printemps 2024

Maison d'habitation à Bordeaux, Rem Koolhaas, OMA. Visites en partenariat avec arc en rêve centre d'architecture
Photographies: Rodolphe Escher

Étape 02: Été 2024

Villa E-1027, Eileen Gray & Jean Badovici, Roquebrune-Cap-Martin. Visites en partenariat avec l'association Eileen Gray – Étoile de mer – Le Corbusier et le Centre des Monuments nationaux (CMN)
Photographies: Salem Mostefaoui





Les Défis du vivant à Lyon
Ateliers pédagogiques co-organisés
par le Fonds de dotation Quartus
et la Maison de l'architecture
Rhône-Alpes Archipel
Conception et animation des ateliers:
Archipel
Photographies: Jonathan Letoublon

La fabrique d'une île durable à Nantes
Atelier et visite pédagogique organisés
en partenariat avec l'Ardepa, asso-
ciation régionale pour la diffusion de
l'architecture.
Photographies: Matthieu Joubert

Les trois pavillons à Versailles
Ateliers pédagogiques organisés
par le Fonds de dotation Quartus en
partenariat avec l'École nationale
supérieure d'architecture de Versailles
Conception et animation des ateliers:
Plus+Mieux Création et des étudiants
de l'atelier «Détailer, formuler,
construire»
Photographies: Dimitri Djuric



Dans le cadre de son programme de mécénat, le Fonds de dotation Quartus était en 2025 aux côtés de:

Festival de la ville 2024 à Marseille
Manifestation organisée par l'association
Va jouer dehors!
Photographie: Sébastien Normand

La Balnéaire à Roquebrune-Cap-Martin
Exposition réalisée par Milena Charbit,
l'agence d'architecture Concorde,
l'association Eileen Gray, Étoile de mer,
Le Corbusier et le CMN
Photographie: Salem Mostefaoui

JTM, Pour que tu m'aimes encore
Revue pluridisciplinaire lancée
par Christopher Dessus et Pli Office
Photographie: Ben Perrier

Devenir jardinier planétaire – La préséance du vivant
Ouvrage par Gilles Clément et l'Atelier Coloco
Photographie: Coloco/Civic

Arc en rêve à Bordeaux
Expositions et conférences d'architecture
Photographie: Rodolphe Escher

La préséance du vivant à Lyon
Exposition par Archipel, Maison de l'architecture
Rhône-Alpes
Photographie: Jonathan Letoublon

Pavillon de l'Arsenal à Paris
Centre d'urbanisme et d'architecture
de la métropole parisienne
Photographie: Pierre L'excellent



Parlement de la recherche
 29 et 30 novembre 2024
 Commissaires: l'AUC architectes
 et urbanistes (Caroline Poulin,
 Djamel Klouche) & MBL architectes
 (Florian Jomain, Benjamin Lafore,
 Sebastien Martinez-Barat)
 Scénographie: MBL architectes
 Graphisme: Joris Kritis
 Céramique: Atelier Kim Lê
 Photographies: Salem Mostefaoui



Le Parlement de la recherche, 29 et 30 novembre 2024





RDV à Nantes
 30 novembre,
 1^{er} et 2 décembre 2023
 Manifestation organisée par le
 Fonds de dotation Quartus en
 partenariat avec l'École nationale
 supérieure d'architecture de Nantes,
 l'Ardepa et la Maison de l'architec-
 ture des Pays de la Loire.
 Photographies: Matthieu Joubert

À PROPOS

FONDS
DE DOTATION
QUARTUS
POUR
L'ARCHITECTURE

UN CONSEIL D'ADMINISTRATION ENGAGÉ



© Acanovas

Emmanuel Launiau

Ingénieur, diplômé de l'ESTP et de l'ESCP, Emmanuel Launiau développe une approche exigeante de la promotion immobilière autour des valeurs fondatrices : la qualité architecturale, le nécessaire rôle central des architectes, un engagement environnemental et une réflexion constante aux usages et enjeux de la ville contemporaine. D'abord chez Bouygues où pendant 22 ans il fait ses armes et ses preuves, en Île-de-France, dans le Grand Est comme à l'étranger. En 2013, il devient Président du Directoire d'Ogic puis en 2020 prend la tête du groupe Quartus et concentre l'activité du Groupe sur des projets immobiliers à forts impacts sociétaux, environnementaux et guidés par des architectures attentionnées. Sous son impulsion, le Groupe intègre le Top 15 du classement français des promoteurs immobiliers.



© Vincent Pancol

Ingrid Taillandier

Architecte DPLG, Ingrid Taillandier a très rapidement porté son attention sur trois activités : la pratique de l'architecture, l'écriture et l'enseignement. Elle est diplômée de l'École d'architecture de Paris-Belleville et d'un master de l'université de Columbia à New York. Elle fonde en 2006 l'agence ITAR, dont la sensibilité à l'usage et à la matérialité sont les deux piliers, et qui relève continuellement le défi de préciser les équilibres de demain : entre densité et respiration ; entre architecture et nature ; entre libertés individuelles et sens du lien social. Le soin apporté à la construction traduit les égards pour la pérennité des lieux ; le dépassement d'une vision fonctionnelle des programmes et l'utilisation de matériaux qualitatifs apportant dignité à l'usager. Elle est membre de l'Académie d'Architecture.



© Antoine Espinasseau

Djamel Klouche

Djamel Klouche est architecte et urbaniste, diplômé de l'École d'architecture de Paris La Seine, de l'École des Hautes Études en Sciences Sociales (EHESS) et de Sciences Po Paris. Il est Professeur à l'École Nationale Supérieure d'Architecture de Versailles (ENSAV). Djamel Klouche a cofondé avec Caroline Poulin et François Decoster, l'AUC, une agence d'architecture et d'urbanisme basée à Paris, rejoints par Alessandro Gess comme associé. L'AUC a été promue « Grand Prix National de l'Urbanisme » en 2021 et a reçu plus récemment, en septembre 2023, le Prix Albert Abercrombie de l'UIA (prize for Urban Planning and design). Depuis sa création, l'AUC développe une posture à contre-courant vis-à-vis des problématiques architecturales et urbaines. Penser et construire à partir de la valeur des contrastes, de la différence, de la singularité, de l'altérité et de l'hybridité plutôt que de la similitude et de l'uniformité.



© Jean-Marie Heidinger

Franck Boutté

Fondateur et président de l'atelier d'ingénierie de la ville durable Franck Boutté Consultants, Franck Boutté est diplômé comme ingénieur civil des Ponts et Chaussées avant de suivre pendant quatre ans l'enseignement de l'atelier UNO à l'école nationale d'architecture Paris-Belleville. De ce parcours est née la volonté d'effectuer la synthèse de ces deux univers qu'il pense complémentaires et indissociables, à travers l'exploration transdisciplinaire des problématiques environnementales et de développement durable. En 2022, le Grand Prix de l'Urbanisme est décerné à Franck Boutté par le ministère de la Transition écologique et de la cohésion des territoires pour sa démarche pionnière sur l'ingénierie environnementale des projets architecturaux, urbains et territoriaux.



© Michael Barriera

Géraldine Ajax

De formation littéraire et diplômée du CELSA, Géraldine Ajax cherche en permanence à mettre la communication au service de la transformation des marques et des institutions en lien avec les enjeux sociétaux et environnementaux de notre époque. Elle crée, aux côtés de Julien Pansu, le fonds de dotation Quartus pour l'architecture, soucieuse d'animer un nouvel acteur du partage des cultures architecturales. Directrice de la marque du Groupe pendant quatre ans, elle a également accompagné la modernisation de l'établissement public de l'Etat Grand Paris Aménagement durant sept années. Elle pilote aujourd'hui la stratégie marketing des projets d'Espaces Ferroviaires. Pour défendre et promouvoir les conditions d'une ville durable et contextuelle, accessible à tous, elle est engagée auprès de plusieurs institutions comme la Maison de l'architecture Île-de-France, La Fondation Palladio et la Fondation pour la Mémoire de l'esclavage.

DIRECTEUR DU FONDS DE DOTATION



© DR

Julien Pansu

Architecte DPLG, Julien Pansu a rejoint le groupe Quartus en septembre 2023 comme directeur des mécénats et des projets culturels du Groupe et pour créer et diriger le Fonds de dotation Quartus pour l'architecture. Membre de la direction du Pavillon de l'Arsenal pendant près de 15 ans, il a porté aux côtés d'Alexandre Labasse, directeur général, de multiples manifestations et sujets prospectifs sur les mutations urbaines, les pratiques architecturales alternatives, les matériaux vertueux et les pratiques émergentes. Depuis 2017, il était également en charge de l'accélérateur de projets urbains et architecturaux innovants FAIRE qui a accompagné et financé plus de 70 expérimentations, études et recherches. Convaincu du rôle essentiel de l'architecture, au cœur des enjeux de notre société, et de l'importance de le partager, il pilote et coordonne la programmation du Fonds de dotation Quartus.

NOUS SUIVRE

Internet

www.fondsdedotationquartus.org

Instagram

[@fondsdedotation_quartus](https://www.instagram.com/fondsdedotation_quartus)

Linkedin

Fonds de dotation Quartus

CONTACT

Julien Pansu

Directeur du Fonds de dotation Quartus pour l'architecture

Architecte

j.pansu@groupe-quartus.com

FONDS
DE DOTATION
QUARTUS
POUR L'ARCHITECTURE

FONDS
DE DOTATION
QUARTUS
POUR L'ARCHITECTURE

